

Rapport

FÖRSTUDIE VUXENUTBILDNINGEN I STOCKHOLMS LÄN

**En studie i syfte
att undersöka förutsättningarna för att skapa
en gemensam vuxenutbildningsregion**

<u>INNEHÅLL</u>	2
<u>BAKGRUND</u>	3
<i><u>Syfte</u></i>	4
<i><u>Uppdrag</u></i>	4
<i><u>Referensgrupp</u></i>	4
<u>RESULTAT</u>	5
<u>TÄNKBARA FÖRSLAG</u>	6

Bakgrund

Det livslånga lärandet och tillgången på välutbildad arbetskraft får en alltmer central betydelse för tillväxten och välfärden. Omställningen på arbetsmarknaden går allt snabbare. Arbet livet kräver ständigt ny och högre kompetens.

Samtidigt utgör utbildning en möjlighet till utveckling för individen – vidgade vyer, personlighetsutveckling, bättre förberedd inför kravförändringar mm.

Gränsen mellan en regions tillväxt och individers livskvalitet flyter samman.

I det regionala tillväxtprogrammet är kompetens och utbildning ett av de högst prioriterade områdena.

Stockholmsregionens utveckling påverkas av förutsättningarna för näringsliv och offentlig sektor att klara sin långsiktiga personal- och kompetensförsörjning.

När det gäller regional tillväxt och kompetensförsörjning har den kommunala vuxenutbildningen en viktig roll och regelsystemet ger kommunerna mycket vida ramar att själva lägga upp och styra sitt utbildningsutbud.

Sedan flera år har Kommunförbundet Stockholms län undersökt förutsättningarna och möjligheterna att skapa en gemensam gymnasiregion, med samordnad intagning och fritt gymnasieval för elever i länet. Från hösten 2003 finns systemet i bruk.

Kan ett liknande arbete vara möjligt kring vuxenutbildningsfrågorna?

I propositionen Vuxnas lärande och utvecklingen av vuxenutbildningen (prop.2000/2001:72) uppmanas kommunerna att inte bara utveckla sin roll som utbildningsanordnare, utan även som samordnare av informationsinsatser och utbildningsmöjligheter i samverkan med andra kommuner och anordnare. En enskild kommun/anordnare har svårt att själv tillgodose de mångfacetterade behoven hos de vuxenstuderande.

Rätten till vuxenutbildning har utökats och ställer större krav på kommunerna att erbjuda ett allsidigt utbud. Samtidigt kan deltagarna antas vara benägna att pendla till andra kommuner för att få den utbildning som efterfrågats.

Prioriterade grupper – förordningstexten tydliggör vuxenutbildningens målgrupper

Förordningen om kommunal vuxenutbildning, 3 kap. 8 §

Om samtliga behöriga till gymnasial vuxenutbildning inte kan tas emot till sådan utbildning, skall ett urval ske. Vid detta urval skall företräde, i den ordning som anges nedan, ges till den som **har kort tidigare utbildning och som**

1. önskar fullfölja studier som den sökande har påbörjat enligt en upprättad individuell studieplan,
2. behöver utbildningen för att komplettera ett reducerat program eller för annan behörighetskomplettering
3. behöver utbildningen för pågående yrkesverksamhet, eller
4. behöver utbildningen för planerat eller kommande yrkesval.

En förstudie om möjligheterna till en gemensam vuxenutbildningsregion i Stockholm

Då kommunerna är huvudmän för vuxenutbildningen är deras engagemang och synpunkter avgörande för huruvida ett samarbete inom regionen kring vuxenutbildningen är önskvärd och möjlig.

Syfte

En förstudie med syfte att *Undersöka förutsättningarna att skapa en gemensam vuxenutbildningsregion* har därför finansierats av KSL och Länsstyrelsen.

Uppdrag

Arbetet med denna förstudie har under hösten 2004 genomförts av Britt-Marie Lövquist, rektor Nordostsektorns vuxenutbildning, NosVux Kunskapscenter. Arbetet har lagts upp i form av möten och intervjuer med länets samtliga 26 kommuner.

De som intervjuats har varit ansvariga chefstjänstemän för vuxenutbildningen, förvaltningschef eller motsvarande, samt ordförande för den nämnd som i kommunen ansvarat för vuxenutbildningen.

Följande frågeställningar har diskuterats:

- Kommunens nuvarande organisation
- Kommunens prioriteringsordning inom vuxenutbildningen
- Eventuella tänkbara samverkansområden;
 - Gemensamt utbud
 - Gemensam prislista
 - Gemensamma kriterier
 - Gemensam upphandling
 - Gemensam administration/antagning
 - Gemensam marknadsföring och information
 - Validerings- och Studie- och yrkesvägledningsfrågor

Minnesanteckningar från samtliga kommunbesök finns som bilagor till denna studie. Sundbybergs kommun har gjort en egen rapport i ärendet som också delges som bilaga.

Referensgrupp

Till arbetet har även en referensgrupp knutits.

Följande personer ingår i gruppen:

Mats Gerdau, ordförande i KSL: s Utbildningsberedning, Nacka

Ann-Mari Högberg, vice ordförande i KSL: s Utbildningsberedning, Huddinge

Tomas Stavbom, Utbildningsdirektör, Länsstyrelsen

Eva Laurelli, Utbildningsråd, Myndigheten för skolutveckling

Arne Stade, Chef Utbildning och arbetsmarknad, Botkyrka

Camilla Wallström, Förvaltningschef, Sollentuna

Britt-Marie Lövquist, rektor Nordostsektorns vuxenutbildning (NosVux)

Elisabeth Nordström, Verksamhetsansvarig Utbildning, KSL

Resultat

Följande fördelar med att bygga upp en ökad regional samverkan framkommer i förstudien

- Bredare rekryteringsunderlag som möjliggör för kommunerna att erbjuda utbildningar som tidigare ej kunnat rekryteras med tillräckligt många studerande.
- Ökad specialisering av vuxenutbildningen.
- En tydligare kursutbudsfordelning mellan kommunerna möjliggör specialisering och förberedande av nya utbildningar, särskilt de yrkesförberedande.
- Lättare för kommunerna att tillgodose den enskildas behov såväl vad gäller önskemål om kurs/kurser som geografisk plats. Ofta önskar de vuxenstuderande utbildning i den kommun de arbetar och inte i den kommun de är folkbokförda.
- Individerna får tillgång till ett större utbud av studievägar.
- Samordning av information och administration vid antagning kan minska kommunernas kostnader och öka möjligheterna för kommunen att följa var och hur kommuninvånarna studerar
- Möjligheten till gemensam upphandling av större volymer av studieplatser ökar.
- Lättare att garantera att planerat utbud genomförs.

Kommunerna har varit positiva till att en satsning på en förstudie initierats av Länsstyrelsen samt KSL. Intresset är stort för att följa utvecklingen och vad som kommer att ske efter det att studien slutförts.

Goda förutsättningar finns inom regionen för att utveckla samarbetet inom vuxenutbildningen och redan idag finns ett upparbetat samarbete mellan vissa av länets kommuner.

Inom följande områden ställer sig länets kommuner positiva till ett ökat samarbete.

- Distansutbildning/Interaktivt lärande
- Yrkesutbildningar
- Särskilda utbildningssatsningar/områden t ex handikapp, SFA (Svenska för akademiker) och SFF (Svenska för företagare)
- Validering
- Gemensam webbportal för regionens vuxenutbildningsutbud

Ett par av kommunerna kan dessutom tänka sig att samarbeta kring hela vuxenutbildningen (sfi, grundläggande- och gymnasial vuxenutbildning).

Grundläggande förutsättningar som måste genomarbetas och klargöras innan ett eventuellt samarbete startar;

- En kartläggning av kommunernas utbud av kurser och utbildningar behöver göras.
- Förutsättningar för samarbetet behöver arbetas fram.
- Prisfrågan - måste klargöras innan ett eventuellt samarbete startar. En modell över hur prissättningen skall gå till behöver tas fram.

Flera av kommunerna har också framfört vikten av att ett samarbete sker tillsammans med Länsarbetsnämnden, gäller särskilt yrkesutbildningarna, samt att även Högskolorna i regionen finns med som samarbetspartners.

T ex bedrivs idag liknande utbildningar både som kommunal vuxenutbildning och arbetsmarknadsutbildning.

Viktigt är också att ta vara på och befästa de samarbeten som redan idag finns inom regionen. Flera av Södertörns- och Nordostkommunerna tar upp detta som viktigt och har för avsikt att fördjupa och utveckla det arbete som finns.

Majoriteten av kommunerna poängterar vikten av att beslutsfrågor och prioriteringsfrågor ligger kvar på lokal nivå så att kontrollen över ekonomin och verksamheten bevaras.

Några kommuner diskuterar även begränsningar i vuxenutbildningsutbudet, vilket kan bli nödvändigt på grund av ekonomiska skäl.

Tänkbara förslag

Så snart som möjligt bör ett ökat samarbete kring vuxenutbildningen inom regionen påbörjas.

Ett skäl till detta är att "öronmärkningen" tas bort från det riktade statliga vuxenutbildningsstödet från och med 2006.

Om ett regionalt samarbete skall bli verklighet är det mycket viktigt att kommunerna ständigt hålls informerade om hur utvecklingen fortskrider så att kommunen kan känna delaktighet och ansvar i den process och utveckling som kommer att ske. Detta är särskilt viktigt om inte alla länets kommuner är delaktiga fullt ut från början. Huvudansvaret för denna information och förankring bör ligga på KSL.

KSL bör också ansvara för att seminarier, informationsdagar mm kring vuxenutbildningsfrågor startas upp. Här kan regionen ha mycket att vinna på att detta sker i samverkan med Skolverket, Myndigheten för skolutveckling, Länsarbetsnämnden, länets Högskolor och kanske även CSN då studiemedelsfrågan ofta har en avgörande betydelse för de vuxenstuderande.

Gemensam webbportal

Arbetet med en gemensam webbportal bör startas upp där kommunernas utbud och länkar till övriga myndigheter, högskolor mm blir lättåtkomliga för regionens boende och de professionella inom vuxenutbildningen. Samarbetsvinster med Skolverket kan här ses.

Prissättning

En grupp bör arbeta med "prissättningsfrågan" och presentera ett förslag som samtliga intresserade kommuner kan lämna synpunkter på.

Utbudsöversyn

En sammanställning av det utbud som finns idag bör göras särskilt med inriktning på yrkesutbildningar, distansutbildning och särskilda utbildningsområden exempelvis SFA (Svenska för akademiker - Södertälje), SFF (Svenska för företagare - Solna), hörsel, syn m.fl.

Under de senaste åren har flera yrkesinriktade utbildningar lagts ner p.g.a. svikande elevunderlag. Risken är stor att regionen kommer att få svårt med nyrekryteringen till vissa av dessa yrken och en utarmning av yrkeskompetensen blir resultatet.

Kommunerna kan inte ta på sig nyinvesteringar i maskinhallar, utrustning mm om kommunerna inte garanterar sökande och att sökandes ansökningar beviljas.

Kvalitetssäkring/Kvalitetskriterier

Om vi i framtiden skall se hela regionen som en utbildningsarena behöver vi också arbeta med att ta fram gemensamma kvalitetskriterier hos våra utbildare, kommunala eller upphandlade, för att få en jämförbar information.

Här kan vi eventuellt ta erfarenheter från det gemensamma kvalitetsarbete som idag genomförs inom gymnasieskolan.

Administration

Som ett resultat av ett fördjupat samarbete blir administrationen och antagningen till kurser en gemensam fråga för länets kommuner. Detta bör utredas närmare och eventuellt kan arbetet och erfarenheterna från den gemensamma gymnasierregionen användas.

Denna administration får emellertid inte bli stor och dyrbar.

Minnesanteckningar

från kommunbesök

Bilaga: Förstudie vuxenutbildningen i Stockholms län

Hösten 2004
Britt-Marie Lövquist

Förstudie; Undersöka förutsättningarna för att skapa en gemensam vuxenutbildningsregion

Minnesanteckningar, **Botkyrka kommun**, 2004-10-05.

Arne Stade, förvaltningschef, Utbildning och arbetsmarknad, Maria Bodin ordf. Utbildning och arbetsmarknadsnämnden samt Bekir Uzunel.

Nuvarande organisation

Egen regi;

Gymnasial vuxenutbildning i samma byggnad som ungdomsgymnasiet, Tumba.

Sfi, grundläggande vux samt viss flyktingintroduktion i Slagsta.

Samarbetar med övriga Södertörnskommuner kring språkutbildning.

Regionalt valideringscenter är under uppbyggnad, CERK, i samarbete med Stockholm, Södertälje och LAN.

Prioritering

Enligt förordningen.

"Bortprioriterar" ungdomar som vill konkurrenskomplettera.

Möjliga samarbetsområden

Botkyrka kommun ställer sig positiva till ett ökat regionalt samarbete inom vuxenutbildningens alla skolformer.

Som ett första steg bör regionens samarbete kunna starta inom distans-/flexibel utbildning, yrkesutbildningar samt att ett upparbetande av en modell för gemensam prissättning och antagning påbörjas.

Stockholms stad har en nyckelposition och LAN/AMS bör finnas med som aktörer i det kommande samarbetet.

Förstudie; Undersöka förutsättningarna för att skapa en gemensam vuxenutbildningsregion

Minnesanteckningar, **Danderyds kommun**, 2004-11-11.

Birgitta Jacobsson, Tf förvaltningschef Utbildnings- och Kulturkontoret, Olle Reichenberg, Barn- och Utbildningsnämndens ordförande

Nuvarande organisation

- Komvux i egen regi och samarbete med Danderyds gymnasium.
- Upphandlade utförare av vuxenutbildning i samarbete med övriga NosVux kommuner vad gäller distans och vårdutbildning.

Utbildningsanordnarna skall möta individens behov av studiesätt, studietider mm.

Prioritering

Enligt förordningen.

Möjliga samarbetsområden

Danderyds kommun ställer sig positiva till ett ökat regionalt samarbete inom vuxenutbildningens alla skolformer.

Kommunens nuvarande organisation passar utmärkt in i ett större regionalt samarbete, ökat samarbete kan ge än större valmöjligheter för den enskilda individen.

- Tydliga förutsättningar för samarbetet måste tas fram
- En nulägesbeskrivning behövs. Hur ser efterfrågan på utbildning ut?
- Kvalitetsredovisning av utbildningarna samt kvalitetskriterier är viktig
- Prisfrågan – måste lösas. Modell för gemensam prissättning och antagning behövs, vilket kan effektivisera och rationalisera vuxenutbildningen. Detta kan även en gemensam upphandling/certifiering/auktorisering göra
- Valideringsfrågan – samarbete och samordning är nödvändigt.
- Administrationen får inte bli för stor och kostsam. Danderyd ställer sig dock positiv till en ev. lösning med gemensam organisation.
- Gemensam webbportal för att underlätta för individen vid informationssökning.

Förstudie; Undersöka förutsättningarna för att skapa en gemensam vuxenutbildningsregion.

Minnesanteckningar, **Ekerö kommun**. 2004-09-10

Elisabet Lunde, nämndansvarig, Lennart Ljungblom, nämndordförande.

Gemensam servicefunktion för vuxenutbildningen

- Systematiskt erfarenhetsutbyte
- Erfarenhetsuppsamling
- Utvärderingssystem/material
- Uppföljningssystem/material
- Informationskanal
- "Samarbetsuppsamling"
- Vuxenutbildningsseminarier
- Samarbete om validering

Gemensam marknad

- Fria val för individen, ställer krav på lättillgänglig information
- Flexibilitet
- Hjälp till individen att fullfölja sina studier
- Gemensam upphandling/certifisering

Gemensamt pris, men hur ? – "Knäckfråga"

- "Prismodell" som alla ställer sig bakom. Skall bygga på självkostnadsprincipen och rättvisseprincipen gentemot externa/upphandlade utförare.

Förstudie; Undersöka förutsättningarna för att skapa en gemensam vuxenutbildningsregion.

Minnesanteckningar, **Haninge kommun**. 2004-09-20

Per-Åke Olsson, gymnasiechef, Robert Noord, nämndordförande.

Nuvarande organisation

- Egen kommunalt driven verksamhet; CentrumVux, (Sfi, grundläggande vux samt gymnasial vuxenutbildning, påbyggnadsutbildningar, KY-utbildningar samt sÄrvux).
- Har kompletterande utbildningsentreprenörer anlitate
- Samarbetar med övriga Södertörnskommuner vad gäller språk och vårdutbildningar, SFA och SFF.

Prioritering

- Enligt förordningen
- Korttidsutbildade
- Arbetslösa 20-24 åringar

Möjliga samarbetsområden

- Distansutbildning
- Validering
- Yrkesutbildningar
- Upphandling av särskilda områden t ex SFA, SFF (här ses det som positivt att Länsstyrelsen haft huvudansvaret).

Gemensamt pris, men hur ? –

- "Prismodell" som alla ställer sig bakom. Skall bygga på självkostnadsprincipen och rättvis principen gentemot externa/upphandlade utförare.
- Olika organisationsformer i kommunerna försvårar prissättningen. Inom Södertörnskommunerna "byter" man verksamhetspoäng med varandra vilket upplevs som en frihet.

Haninge kommun avser att inom den närmaste framtiden fördjupa och befästa samarbetet med Södertörnskommunerna.

Förstudie; Undersöka förutsättningarna för att skapa en gemensam vuxenutbildningsregion

Minnesanteckningar, **Huddinge kommun**, 2004-11-04.

Lars Olsson ordf. Gymnasienämnden

Nuvarande organisation

Sfi är idag upphandlat och ny upphandling är planerad

All Komvuxutbildning på gymnasial nivå sker i samarbete med gymnasieskolan.

Komvuxrektor har ansvar för en "beställarorganisation" med Studie- och yrkesvägledning.

Den grundläggande vuxenutbildningen kommer till sommaren att tas över av den kommunala verksamheten och läggas inom beställarorganisationen.

Prioritering

Enligt förordningen.

Möjliga samarbetsområden

Vid ett eventuellt regionalt samarbete är de viktigaste samarbetsområdena;

- Distansutbildning
- Interaktivt lärande
- Yrkesutbildning, stort behov av yrkesutbildning finns
- Validering
- Särskilda utbildningssatsningar/områden, t ex handikapp, SFF, SFA
- Gemensam webbportal, behövs för att ge individen bättre informationsmöjligheter

Beslutsfrågorna skall inte ligga centralt utan kommunen vill själv prioritera för att kunna överblicka och ha kvar kontrollen över sin ekonomi och verksamhet.

Samarbetet får inte heller bli på bekostnad av kommunens egen bas-/kärnverksamhet.

- Översyn av utbudet behöver göras. Vilka utbildningar/kurser kan vi samarbeta om?
- Priset, viktigt att prisfrågan klarläggs innan ett ev. samarbete starar.

Huddinge kommun ingår i Södertörnssamarbetet och har för avsikt att fördjupa och utveckla detta samarbete.

Förstudie; Undersöka förutsättningarna för att skapa en gemensam vuxenutbildningsregion

Minnesanteckningar, **Järfälla kommun**, 2004-10-01.

Sune Stjärnlöf, programchef och Annette Nylund, ordförande Utbildnings-, kultur- och fritidsnämnden.

Nuvarande organisation

Beställarorganisation som ger förutsättning för flera aktörer och individuella val.

- Viss del av den kommunala vuxenutbildningen genomförs i egen regi och en egen resultatenhet med uppdrag att genomföra vuxenutbildning kommer att inrättas.

När det gäller egen regi är det viktigt att beställaren ställer samma krav på egenregin som på extern anordnare. Så precisa och tydliga beställningar som möjligt skall göras vad gäller ansvar, krav på kvalitet och uppföljning.

Kostnaderna för att bedriva del i egen regi görs via en tydlig beställning till egenregin på samma sätt som till extern utförare.

- Övrig kommunal vuxenutbildning köps av andra anordnare. En större del upphandlas genom anbudsförfarande. Övrig verksamhet, främst yrkesinriktad utbildning, omfattar köp av enstaka kurser/platser i annan kommun, från extern anordnare eller från Järfälla gymnasieskolor. Syftet med upphandling är främst att ge medborgarna alternativa möjligheter till vuxenstudier. Upphandling väljs när egenregi inte har den verksamhet som är aktuell eller när man vill pröva pris och kvalitet hos egenregin mot externa utförare.

Prioritering

Enligt förordningen.

Det ekonomiska tänkandet kan i vissa fall bli överordnat valfriheten. Ex. om flera personer söker en dyr utbildning i annan kommun som finns inom Järfällas egen vuxenutbildning (egen eller upphandlad) erbjuds oftast det billigaste alternativet.

Möjliga samarbetsområden

Det beställarsystem som finns i Järfälla passar utmärkt för en gemensam vuxenutbildningsregion. Samarbete ökar valmöjligheten för medborgarna. En modell för hur denna region skall se ut och ett "nav" behövs för struktur och organisation.

Regelverket för olika beställare måste se lika ut.

Delmål;

1. Kontrakt mellan kommunerna i regionen för start av ett utvecklingsarbete. Organisation behövs för att se vad beställaren vill ha och hur behovet av vuxenutbildning ser ut inom regionen.
2. Modell för prissättningen behövs.
3. Sektorsarbete geografiskt för samplanering.
4. Alla områden/utbildningar är möjliga samarbetsområden men ett samarbete inom yrkesutbildningar, distansutbildningar samt utbildningar inriktade för personer med handikapp bör snabbt startas upp.

Förstudie; Undersöka förutsättningarna för att skapa en gemensam vuxenutbildningsregion.

Minnesanteckningar, **Lidingö stad**. 2004-11-01

Lena Andersson, tf bitr. förvaltningschef och Gunnel Eklöf, nämndordförande.

Nuvarande organisation

Kommunen har precis genomgått en omorganisation på verksamhets- och nämndnivå. Är just nu osäkra på var den framtida vuxenutbildningen inom kommunen skall ligga, är mitt i ett långsiktigt målarbete vad gäller utbildningsorganisationen.

- Egen kommunalt driven verksamhet; Komvux Lidingö, Sfi, grundläggande vux samt gymnasial vuxenutbildning. Visst samarbete sker med studieförbund och folkhögskolor i kommunen.

Prioritering

- Enligt förordningen

Möjliga samarbetsområden

- Distansutbildning
- Validering, samarbete viktigt för utvecklingen inom området
- Yrkesutbildningar, här är samarbete med Stockholms Stad mest intressant
- Upphandling
- Webbportal
- "Prismodell" som alla ställer sig bakom

Den utbildning som man själv kan ha kvar i kommunen vill man inte upphandla av annan kommun/utförare.

Lidingö kommun ser det som viktigt att själv ha kvar stora delar av administrationen och antagningen för att "behålla kontrollen" över vuxenutbildningen.

Förstudie; Undersöka förutsättningarna för att skapa en gemensam vuxenutbildningsregion

Minnesanteckningar, **Nacka kommun**, 2004-09-28.

Lena Dahlstedt, huvudprocessägare och Monica Brohede Tellström, ordförande i Gymnasie- och vuxenutbildningsnämnden.

Nuvarande organisation

- Upphandlade utförare av vuxenutbildning.
- Vuxenutbildningen i Nacka kommer inom en snar framtid att ingå i kommunens övriga "Kundvalssystem". Detta innebär att det är kunden, d.v.s. kommuninvånaren, som bestämmer utförare. Utföraren blir auktoriserad att utföra utbildningen. Kommunen fastställer de grundläggande kraven på utföraren och att utföraren följer lag och förordning. Auktorisationen av utförarna görs med tydliga urvalskriterier. Kvalitetskonkurrens skall råda och fullmäktige fastställer den "check" som individen får för "köp" av utbildning.

Prioritering

Enligt förordningen

Möjliga samarbetsområden

Det kundvalssystem som finns i Nacka passar utmärkt för en gemensam vuxenutbildningsregion. En modell för hur denna region skall se ut behövs.

BM Lövquist

Förstudie; Undersöka förutsättningarna för att skapa en gemensam vuxenutbildningsregion

Minnesanteckningar, **Norrtälje kommun**, 2004-10-29.

Nils-Gunnar Bergander, Utbildningschef samt Nils Matsson Nämndordförande, Utbildningsnämnden.

Nuvarande organisation

Egen regi; CLL Centrum för livslångt lärande, grundläggande och gymnasial vuxenutbildning. Uppdraget är att samarbeta med andra utbildare och kommunens gymnasieskola för att tillgodose individens utbildningsbehov.

"Minilärcenter" drivs i samarbete med bibliotek och skolor på flera ställen i kommunen p.g.a. "kommungeografin".

Även lärlingsutbildning förekommer inom kommunen, Norrtälje är en hantverkstätt kommun.

Sfi, upphandlad.

Utbildningscentrum ligger som en egen verksamhet för eftergymnasial utbildning. Norrtälje har flest KY-utbildningar inom regionen i förhållande till folkmängden.

Prioritering

Enligt förordningen.

Möjliga samarbetsområden

Norrtälje kommun ställer sig positiv till ett ökat regionalt samarbete inom vuxenutbildningens alla skolformer.

Som ett första steg bör det utredas och kartläggas vilka utbildningar som behövs. Vilka bristyrkesutbildningar behövs?

Inom KY behövs dessutom en aktiv regional styrning.

Prissättningen borde vara lättare att komma överens om inom vuxenutbildningen, jämför gymnasieskolan, då vi sedan länge arbetat med statsbidragsfinansieringens prissättning per verksamhetspoäng.

Norrtälje ställer sig positiv till någon form av certifiering av utförare istället för upphandling.

Valideringskompetensen finns redan idag på flera olika ställen i regionen, detta bör fortsätta - men ett samarbete behövs

Gemensam webbportal för att underlätta för individen vid informationssökning.

Regionalt nätverksarbete inom Studie- och Yrkesvägledningen behövs.

Samarbete kring Sfi och "snabbspårs" utbildningar för akademiker inom området.

LAN/AMS bör finnas med som aktörer i det kommande samarbetet.

Viktigt att även ett samarbete med högskolan inleds regionalt- det livslånga lärandet. Framförallt när det gäller möjligheten att etablera yrkeshögskoleutbildningar inom regionen.

Kontrollen över verksamheten ser man dock som viktigt att den finns kvar i kommunen; budget, urvalskriterier mm.

BM Lövquist

Förstudie; Undersöka förutsättningarna för att skapa en gemensam vuxenutbildningsregion

Minnesanteckningar, **Nykvarns Kommun**, 2004-10-26

Dan Fagerlund, Kommunalråd, Lottie Palmberg, Samordnare samt Kent Påledal, Skolchef.

Nuvarande organisation

Har samarbetsavtal med Södertälje kommun både vad gäller utbildningsplatser och Studie- och yrkesvägledningen; Vägledningscentrum i Södertälje.

Prioritering

Enligt förordningen

Möjliga samarbetsområden

Samarbetet med Södertälje fungerar mycket bra men man kan även se att ett ökat regionalt samarbete kan ge ett än större kvalitativt utbud.

Vid ett eventuellt regionalt samarbete är de viktigaste samarbetsområdena;

- Distansutbildning
- Yrkesutbildning
- Uppbyggandet av en gemensam webbportal vilket kan ge individerna ökad informationsmöjlighet.
- Upphandling (till vissa delar). Här ser man inte att alla länets kommuner måste vara med vid all upphandling.
- "Prismodell" som alla ställer sig bakom
- Gemensam antagning och administration. Får dock inte bli en stor och dyrbar verksamhet.

Beslutsfrågorna skall inte ligga centralt utan kommunen vill själv prioritera för att kunna överblicka och ha kvar kontrollen över sin ekonomi och verksamhet.

För vissa grupper inom vuxenutbildningen är det viktigt att även ha kvar utbildningen i närområdet.

Frågeställning

Var finns högskolorna med i samarbetstanken?

Vuxenutbildningen skall se till alla vuxnas behov av utbildning.

Att även samarbeta med högskolan kan öka vuxenutbildningens kvalité.

Förstudie; Undersöka förutsättningarna för att skapa en gemensam vuxenutbildningsregion

Minnesanteckningar, **Nynäshamns kommun**, 2004-10-05.

Jan-Erik Stark, rektor Nynäshamns Kompetens Centrum, Hans Cederlund, ordförande Barn- och Utbildningsnämnden samt Karin Grufman vik. Förvaltningschef.

Nuvarande organisation

- Sfi, grundläggande vux, gymnasial vux, KY och viss uppdragsutbildning i egen regi.
- Samarbetar med övriga Södertörnskommuner kring språkutbildning på distans.
- Validerar inom vårdsektorn.

Prioritering

Enligt förordningen.

Prioriterar särskilt Af bristyrkesutbildningar.

Möjliga samarbetsområden

- Ställer sig positiv till ett ökat samarbete inom regionen men det får inte bli på bekostnad av kommunens egen kärnverksamhet.
- "Prismodell" som alla ställer sig bakom behövs.
- Gemensam administration och antagning med närhetsprincipen som modell, varnar dock för den "anonymitet" som kan bli vid ett för stort upptagningsområde.

Studie- och yrkesvägledningen och de individuella studieplanerna är viktiga "instrument" för vuxenutbildningen".

Förstudie; Undersöka förutsättningarna för att skapa en gemensam vuxenutbildningsregion.

Minnesanteckningar, **Salems kommun**. 2004-09-21

Eva Sandgren, förvaltningschef, Christian Öhlin, nämndordförande Barn- och utbildningsnämnden.

Nuvarande organisation

Egen kommunalt driven verksamhet som organisatoriskt samarbetar med gymnasieskolan (Sfi, grundläggande vux samt gymnasial vuxenutbildning). Ingen egen upphandlad utbildningsentreprenör, köper även vuxenutbildning via andra kommuner

Prioritering

Ekonomi gör att alla behov ej kan tillgodoses

- Arbetslösa
- Vårdutbildningar och bristyrken

Möjliga samarbetsområden inom hela regionen

- Distansutbildning
- Validering
- Yrkesutbildningar
- Upphandling av särskilda områden t ex SFA, SFF

Gemensamt pris, men hur ? –

Intresserade av utökad samarbete främst med Södertörnskommunerna.

Nackdelen med ett för stort samarbetsområde kan bli en ny och stor administrativ organisation. Kostnaderna för administration får inte ta resurser från utrymmet för studieplatser.

Besluten skall inte ligga centralt utan kommunen måste själv kunna prioritera.

Förstudie; Undersöka förutsättningarna för att skapa en gemensam vuxenutbildningsregion

Minnesanteckningar, **Sigtuna kommun**, 2004-11-08.

Olle Matsson, chef Utbildnings- och Arbetsmarknadsförvaltningen samt Anna Johansson ordförande Utbildnings- och Arbetsmarknadsnämnden

Nuvarande organisation

- Kommunal vuxenutbildning, Komvux (Sfi, grundläggande vux, gymnasial vux.) i egen regi.
- Samarbete med Sollentuna och Upplands Väsby vuxenutbildning.

Prioritering

Enligt förordningen men prioriterar bristyrkesutbildningar.

Möjliga samarbetsområden

Vid ett eventuellt regionalt samarbete är kommunen mest intresserad av samarbete kring;

- Distansutbildning
- Interaktivt lärande
- Yrkesutbildning, tillsammans med LAN
- Validering
- Särskilda utbildningssatsningar/områden, t ex handikapp, SFF, SFA
- Gemensam webbportal, behövs för att kunna ge individen bättre informationsmöjligheter
- Administration och antagning. Här bör ett nytt bra administrativt system hittas för att underlätta den tidskrävande vuxenutbildningsadministrationen.

Beslutsfrågorna skall inte ligga centralt utan kommunen vill själv prioritera för att kunna överblicka och ha kvar kontrollen över sin ekonomi och verksamhet. Samarbetet får inte heller bli på bekostnad av kommunens egen kärnverksamhet. Det måste finnas möjlighet för kommunens lokala avvikelser t ex på arbetsmarknadsområdet.

- Översyn av utbudet behöver göras. Vilka utbildningar/kurser kan vi samarbeta om? En svårighet med samarbetet är att vuxenutbildningen ser så olika ut i regionens kommuner.
- Tydliga förutsättningar för samarbetet måste tas fram. Hur skall samarbetet regleras?
- Priset, viktigt att prisfrågan klarläggs innan ett ev. samarbete starar.

Förstudie; Undersöka förutsättningarna för att skapa en gemensam vuxenutbildningsregion

Minnesanteckningar, **Sollentuna kommun**, 2004-10-11.

Camilla Wallström, förvaltningschef, Benkt Kullgard, ordf. Gymnasie- och vuxenutbildningsnämnden.

Nuvarande organisation

Beställarorganisation; Kunskapsparken, upphandlar all vuxenutbildning.

Individernas behov styr valet av upphandlade utbildningar.

Utbildningsanordnarna skall möta individens behov av studiesätt, studietider mm.

Prioritering

Enligt förordningen.

Vård prioriterat område inom yrkesutbildningarna.

Möjliga samarbetsområden

Sollentuna kommun ställer sig positiva till ett ökat regionalt samarbete inom vuxenutbildningens alla skolformer.

Kommunens nuvarande organisation passar utmärkt in i ett större regionalt samarbete, ökat samarbete kan ge än större valmöjligheter för den enskilda individen.

Modell för gemensam prissättning och antagning bör påbörjas snarast vilket kan effektivisera och rationalisera vuxenutbildningen. Vilket även en gemensam upphandling/certifiering/auktorisering kan göra

Ev kan den nuvarande statsbidragsmodellen användas där produktion/prestation knyts till priset.

Sollentuna har idag en väl fungerande webbportal som kan knytas till det regionala samarbetet och behovet av en samlad webbportal för länet.

BM Lövquist

Förstudie; Undersöka förutsättningarna för att skapa en gemensam vuxenutbildningsregion

Minnesanteckningar, **Solna Stad**, 2004-10-27

Kjell-Erik Sellin, ordf. Kompetensnämnden, Benita Pettersson, Nämndsekreterare samt Johan T Sterndal, Förvaltningschef Kompetensförvaltningen.

Nuvarande organisation

Eget kommunalt Komvux men köper all Yrkesutbildning. Vid speciella skäl får individen läsa i annan kommun i övrigt restriktivt.

Prioritering

Enligt förordningen

Möjliga samarbetsområden

Ser det regionala samarbetet som viktigt inte minst för att ge ett större utbud till länets invånare till en lägre kostnad för kommunerna.

Viktigt är dock att en gemensam politisk viljeinriktning; policy samt vision av hur det framtida samarbetet skall komma att se ut, tas fram.

En uppdelning av kurserna bör också göras kommunerna emellan, särskilt viktigt vid samarbete kring de dyra yrkesutbildningsplatserna som fodrar stora investeringskostnader.

BM Lövquist

Förstudie; Undersöka förutsättningarna för att skapa en gemensam vuxenutbildningsregion

Minnesanteckningar, **Stockholms Stad**, 2004-10-28

Erik Nilsson, Borgarråd Skol- och Kulturrörelsen, Charlotta Axelsson, Borgarrådssekreterare samt Geoff Erics, Avdelningschef Planeringsavdelningen.

Nuvarande organisation

Både egna kommunala Komvux samt upphandlad verksamhet.

Staden funderar över hur den kommande vuxenutbildningen skall se ut. Ser det som viktigt att utveckla en vuxenutbildning som ligger nära individerna och är integrerad med arbetsmarknadsåtgärderna. Viktigt för staden är att öka sysselsättningsgraden. Tankar finns kring att öka samarbetet med den egna gymnasieskolan och Folkhögskolorna.

Möjliga samarbetsområden

Stockholms Stad är i stort positiva till ökat regionalt samarbete särskilt vad gäller

- Distansutbildning
- Yrkesutbildning
- KY, Kvalificerad Yrkesutbildning
- Valideringsfrågor, samarbetar redan idag med Botkyrka och LAN
- Stockholm har idag en webbportal som kan knytas samman med en ev. regional vuxenutbildningsportal

Staden har idag en väl fungerande Kvalitetssäkring men man kan även här se samarbetsmöjligheter som kan ge en än bättre kvalitetssäkring.

Gemensam upphandling är man också positiv till men här bör beaktas att stadens avtal idag är knutna till och med första halvåret 2007.

Stockholm har redan idag ett stort antal vuxenstuderande från andra kommuner. Detta gäller även individbesöken hos Vuxenutbildningscentrum Stockholms studie- och yrkesvägledare.

Förstudie; Undersöka förutsättningarna för att skapa en gemensam vuxenutbildningsregion

Minnesanteckningar, **Södertälje kommun**, 2004-10-04.

Hans Carlsson, Arbetsmarknadschef, tf vuxenutbildningschef samt Ingrid Bodinger, Social- och arbetsmarknadskontoret.

Nuvarande organisation

Uppdragsstyrd verksamhet där uppdraget kommer från Social- och arbetsmarknadskontoret vilka även utfärdar uppdragsplaner till utförarna. Har ramavtal med externa utförare men större delen av verksamheten utförs av egenregion/Komvux. Även köp av kurser från andra kommuner. Lärcenter för flexibelt lärande under uppbyggnad. Södertälje validerar idag tillsammans med Botkyrka, Sthlm samt LAN.

Prioritering

Enligt förordningen.

Satsning på flyktingar och invandrare samt personer med låg utbildningsnivå. Yrkesutbildningssatsning.

Möjliga samarbetsområden

Södertälje ställer sig positiv till ett större regionalt samarbete.

En modell för hur denna region skall se ut behövs samt av regionalt tänkande.

1. Översyn av utbudet. Gemensam planering av utbildningssatsningarna. Vilka kurser/utbildningar kan vi börja samarbeta om. Alla områden/utbildningar är möjliga samarbetsområden men yrkesutbildningar, företagsförlagda utbildningar (ev. lärlingsplatser), distansutbildningar samt utbildningar inriktade för personer med handikapp bör snabbt startas upp. SFA och SFF samarbete sker redan inom regionen.
2. Priset. Samverkansavtal mellan kommunerna för att förhindra att kommuner som investerar i t ex dyra yrkesutbildningar står utan studerande.
3. Ev. begränsningar i utbudet kan av ekonomiska skäl bli nödvändigt.
4. Gemensam informations- och webbportal. Länkat till kommunerna och ev den portal som Skolverket bygger upp.
5. Utbildningskartläggning i samarbete med LAN, särskilt kring yrkesutbildningar.
6. Regionalt antagningskontor för bättre överblick över individens hela studiesituation och kommunens översyn av utbildningssituationen.
7. Studie- och yrkesvägledarens nyckelfunktion behöver lyftas fram och diskuteras. Hur skall framtidens Studie- och yrkesvägledare arbeta? Regionen är en utmärkt samarbetspartner i denna fråga.

Viktigt att kommunen kan överblicka och ha kvar kontrollen över sin ekonomi.

Förstudie; Undersöka förutsättningarna för att skapa en gemensam vuxenutbildningsregion.

Minnesanteckningar, **Tyresö kommun**. 2004-09-17
Kerstin Héden, förvaltningschef.

Nuvarande organisation

Kommunalt driven verksamhet; C3L, (grundläggande vux samt gymnasial vuxenutbildning och KY). Sfi organiseras under annan nämnd.
Lärarna har semestertjänst.

Prioritering

- Enligt förordningen. I undantagsfall får individen gå i annan kommun om plats finns inom den egna organisationen. Samarbetar dock med övriga Södertörnskommuner, språkkurser.

Möjliga samarbetsområden

- Distansutbildning
- Validering
- Yrkesutbildningar, kan ge de största samarbetsvinsterna.
- Upphandling av särskilda områden t ex SFA, SFF.
- "Lärcentrasamverkan" ger gemensam tillgång för Stockholmsregionens invånare.
- Gemensam webbportal för att nå ut med informationen bättre
- Förutsättningar finns för att vidareutveckla samarbetet inom vuxenutbildningen

Gemensamt pris, men hur ? –

- "Prismodell" som alla ställer sig bakom. Vad skall räknas in i priset? Lokalhyra mm. Exakta förutsättningar för prissättningen är viktigt.
- Inom Södertörnskommunerna "byter" man verksamhetspoäng med varandra vilket upplevs som positivt.

Förstudie; Undersöka förutsättningarna för att skapa en gemensam vuxenutbildningsregion

Minnesanteckningar, **Täby kommun**, 2004-09-29.

Stig Liljeström, Gymnasie- och vuxenutbildningschef och Hans Ahlgren, vice ordförande i Gymnasie- och vuxenutbildningsnämnden.

Nuvarande organisation

- Komvux i egen regi.
- Upphandlade utförare av vuxenutbildning i samarbete med övriga NosVux kommuner vad gäller distans och vårdutbildning.

Prioritering

Enligt förordningen.

I undantagsfall får individen gå i annan kommun än inom NosVux samarbetet om kursen finns där.

Möjliga samarbetsområden

Ställer sig positiv till ett ökat samarbete inom regionen men det är viktigt att kommunens egenverksamhet finns kvar som en garant för fortsatt god utbildningskvalitet.

"Prismodell" som alla ställer sig bakom. Vad skall räknas in i priset? Exakta förutsättningar för prissättningen är viktig.

Förstudie; Undersöka förutsättningarna för att skapa en gemensam vuxenutbildningsregion

Minnesanteckningar, **Upplands Väsby kommun**, 2004-10-01.

Stefan Pirard, bitr. förvaltningschef, Leif Berglund ordförande i Gymnasie- och vuxenutbildningsnämnden samt Ulla-Maija Spolander rektor Centrum för Vuxenstudier.

Nuvarande organisation

Beställarorganisation; Centrum för Vuxenstudier.

- Upphandlade utförare av vuxenutbildning.
- Egen regi genom Gymnasieskolan i Upplands Väsby.

Riktmärke är 50/50 principen men i dagsläget går ca 35% inom egenregin och 65% upphandlas.

Prioritering

Enligt förordningen. Det ekonomiska tänkandet kan i vissa fall bli överordnat valfriheten. Ex. om flera personer söker en dyr utbildning i annan kommun, vanligtvis yrkesutbildningar.

Möjliga samarbetsområden

Det beställarsystem som finns i Upplands Väsby passar utmärkt för en gemensam vuxenutbildningsregion.

En modell för hur denna region skall se ut behövs och ett behov av regionalt tänkande behövs i framtiden.

8. Översyn av utbudet. Vilka kurser/utbildningar kan vi börja samarbeta om. Alla områden/utbildningar är möjliga samarbetsområden men yrkesutbildningar, distansutbildningar samt utbildningar inriktade för personer med handikapp bör snabbt startas upp.
9. Priset. Vad skall ingå i priset? Större volymer vid upphandling = lägre pris.
10. Ev. begränsningar i utbudet kan av ekonomiska skäl bli nödvändigt.
11. Gemensam portal är grundläggande för att individen skall hitta i utbudet.

Viktigt att kommunen har kvar sin Studie- och yrkesvägledning samt sin beställarorganisation för att på så sätt ha god kontroll över sin ekonomi.

Förstudie; Undersöka förutsättningarna för att skapa en gemensam vuxenutbildningsregion

Minnesanteckningar, **Upplands Bro kommun**, 2004-11-03.

Pia Andersen, chef Bildningsförvaltningen samt Camilla Janson ordf.

Bildningsnämnden

Nuvarande organisation

- Kommunal vuxenutbildning, Komvux (Sfi, grundläggande vux, gymnasial vux. PU) i egen regi.
- Samarbetar med bl.a. Järfälla.

Prioritering

Enligt förordningen

Möjliga samarbetsområden

Upplands Bro kommun ställer sig positiva till ett ökat regionalt samarbete för att öka tillgången på efterfrågad utbildning hos kommuninvånarna.

Viktigt är dock att

- Tydliga förutsättningar för samarbetet tas fram. Vem "tar" vad?
- Öppen och lika kvalitetsredovisning av utbildningarna samt kvalitetskriterier, vad betalar vi för? Erfarenheterna från gymnasiesamarbetet bör kunna användas.
- Prisfrågan – effektivitetsresultat av samarbetet måste finnas och klarläggas
- Valideringsfrågan – samarbete och samordning är nödvändigt.

Vid eventuellt ökat regionalt samarbete; vilken roll kan Länsarbetsnämnden ha i samarbetet?

BM Lövquist

Förstudie; Undersöka förutsättningarna för att skapa en gemensam vuxenutbildningsregion

Minnesanteckningar, Vallentuna kommun, 2004-09-17

Roland Beijer, Förvaltningschef samt Elisabeth Rydström, ordf, Utbildningsnämnden.

Nuvarande organisation

Komvuxorganisation i samarbete med Vallentuna gymnasium samt ingår i NosVux samarbetet, NosVux Kunskapcenter.

Beställarorganisationen (NosVux KC) upphandlar all vuxenutbildning.

Individernas behov styr valet av utbildning enligt förordningens prioritetsordning.

Möjliga samarbetsområden

- Vallentuna ställer sig positiv till ett ökat regionalt samarbete inom vuxenutbildningens alla skolformer.
- Kommunens nuvarande samarbete inom NosVux passar in i ett större regionalt samarbete där individens valmöjligheter ytterligare kan utökas.

Viktigt är dock att närkontakten och kunskapen om den "lilla kommunen" bibehålls och inte försvinner in i en stor (dyrbar) administrativ organisation regionalt.

Samarbete kring distansutbildningar, yrkesutbildningar, specialutbildningar för t ex handikappade samt validering ses som de största samarbetsmöjligheterna.

Viktigt är dock att prisfrågan utreds innan ett eventuellt samarbete startas upp.

BM Lövquist

Förstudie; Undersöka förutsättningarna för att skapa en gemensam vuxenutbildningsregion

Minnesanteckningar, Vaxholms Stad, 2004-10-25

Pelle Lindelöf, t.f. Förvaltningschef samt Caroline Åkerhielm, nämndordförande

Nuvarande organisation

Har ingen egen uppbyggd komvuxorganisation utan ingår i NosVux samarbetet. Beställarorganisationen upphandlar all vuxenutbildning. Individernas behov styr valet av utbildning enligt förordningens prioritetsordning.

Möjliga samarbetsområden

Vaxholms Stad ställer sig positiva till ett ökat regionalt samarbete inom vuxenutbildningens alla skolformer.

Kommunens nuvarande samarbete inom NosVux passar in i ett större regionalt samarbete där individens valmöjligheter ytterligare kan utökas.

Viktigt är dock att närkontakten och kunskapen om den "lilla kommunen" bibehålls och inte försvinner in i en stor (dyrbar) administrativ organisation regionalt.

Samarbete kring yrkesutbildningar, specialutbildningar för t ex handikappade, validering ses som de största samarbetsmöjligheterna men man vill också lyfta fram frågan om ett ökat samarbete vad gäller Särsvuxutbildningarna.

Förstudie; Undersöka förutsättningarna för att skapa en gemensam vuxenutbildningsregion

Minnesanteckningar, **Värmdö kommun**, 2004-10-11.

Lars Winberg, förvaltningschef, Christian Hansson, ordförande samt Anna-Lena Östman, vice ordförande Gymnasie- och vuxenutbildningsnämnden.

Nuvarande organisation

- Egen kommunalt driven verksamhet (Sfi, grundläggande- och gymnasial vuxenutbildning); Centrum för arbete och studier, som ligger i samma lokaler som Arbetsförmedlingen innehåller förutom den kommunala vuxenutbildningen dessutom Arbetsmarknadsenheten samt kommunens flyktingmottagning.
- Ambulansförarutbildning via Doctus.
- Särvox via Stockholms kommun.

Prioritering

Enligt förordningen.

Inom yrkesutbildningarna är vårdsektorn särskilt prioriterad.

Möjliga samarbetsområden

Värmdö kommun ställer sig positiva till ett ökat samarbete inom regionen.

Modell för samarbetet samt webbportal bör utformas där även eventuellt regionalt samarbete kring Särvox tas med.

Förstudie; Undersöka förutsättningarna för att skapa en gemensam vuxenutbildningsregion

Minnesanteckningar, **Österåkers kommun**, 2004-11-04.

Mats Carlsson, chef utbildningsförvaltningen, Elisabeth Johansson, Utvecklingsledare samt Arne Ekstrand ordf. Utbildningsnämnden

Nuvarande organisation

- Kommunal vuxenutbildning, Komvux (Sfi, grundläggande vux, gymnasial vux.) i egen regi.
- Samarbetar med Ekerö, Solna, Sundbyberg och Norrtälje kring distansutbildning.
- Lärcentra i samarbete med Komvux, biblioteket, Arbetsmarknadsenheten, studieförbund och folkhögskolan.

Prioritering

Enligt förordningen.

Möjliga samarbetsområden

Vid ett eventuellt regionalt samarbete är kommunen mest intresserad av samarbete kring;

- Distansutbildning
- Interaktivt lärande
- Yrkesutbildning
- Validering
- Särskilda utbildningssatsningar/områden, t ex handikapp, SFF, SFA
- Gemensam webbportal, behövs för att kunna ge individen bättre informationsmöjligheter

Beslutsfrågorna skall inte ligga centralt utan kommunen vill själv prioritera och administrera för att kunna överblicka och ha kvar kontrollen över sin ekonomi och verksamhet. Samarbetet får inte heller bli på bekostnad av kommunens egen kärnverksamhet.

- Översyn av utbudet behöver göras. Vilka utbildningar/kurser kan vi samarbeta om?
- Vilka nyttor finns det av ett regionalt samarbete? På vilket sätt gagnar samarbetet den enskilda individen?
- Tydliga förutsättningar för samarbetet måste tas fram
- Priset, viktigt att prisfrågan klarläggs innan ett ev. samarbete starar.
- Effektivitetsresultat av samarbetet måste klarläggas



Sundbybergs
stad

GYMNASIE- O KOMPETENSFÖRVALTNINGEN

Gunnar Johansson

2004-04-06

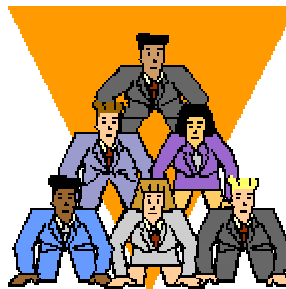
Dnr 24/2004-000

RAPPORT

avseende

KONSEKVENSER

av



VALFRIHET TILL GYMNASIAL VUXENUTBILDNING OCH SFI

INNEHÅLL

	<u>Sida</u>	
1	Beskrivning av uppdraget	3
2	Syfte	3
3	Metod	3
4	Kommunens ansvar	4
5	Prioriterade grupper	4
6	Sundbybergs vuxenutbildning	5
7	Heltidsstuderande och ekonomi enligt budget 2004 - Översikt	5
8	Kommunernas syn på fritt val	6
9	Skolverkets syn på fritt val	6
10	Industriförbundets syn på fritt val	6
11	Svenskt Näringslivs syn på fritt val	7
12	KSLs syn på fritt val	7
13	Vuxenutbildning i egen regi	8
14	Vuxenutbildning hos annan huvudman	8
15	Flyktingintroduktion i Sundbyberg	9
16	Fritt val till vuxenutbildning för flyktingar	9
17	Särvux	10
18	Individfokus	10
19	Kvalitetspåverkan	10
20	Möjligheter med införande av ett fritt val	11
21	Risker med införande av ett fritt val	11
22	Administrativa kostnader vid ett fritt val	11
23	Personalpåverkan i Sundbyberg vid införande av fritt val	12
24	Ekonomisk påverkan i Sundbyberg vid införande av fritt val	12
25	En framtid med ökad omfattning av fritt val inom vuxenutbildning	12
26	Fritt val - Ett politiskt ställningstagande	13
27	Kommunens syn på fritt val – Slutsats	13
	Referenser	13

1 BESKRIVNING AV UPPDRAGET

Baserat på:

- motion väckt av Johanna Möllerström (m) på fullmäktiges sammanträde den 28 april 2003, § 119
- gymnasie- och kompetensnämndens skrivelse den 10 september 2003
- gymnasie- och kompetensnämndens protokoll den 25 september 2003, § 57
- kommunkontorets skrivelse den 8 december 2003 och
- kommunstyrelsens ordförandes skrivelse den 18 december 2003

uppdrogs åt förvaltningschefen att utreda frågan om full valfrihet inom Sundbybergs vuxenutbildning och vilka konsekvenser detta skulle få inför ett ställningstagande i ett senare skede.

2 SYFTE

Syftet med rapporten är att med begränsad arbetsinsats belysa konsekvenser för Sundbybergs vuxenutbildning vid införande av valfrihet inom gymnasial vuxenutbildning och svenska för invandrare.

3 METOD

Grundmaterialet till rapporten bygger på det regelverk som styr kommunal vuxenutbildning. Genom att poängtera vad som är kommunens ansvar enligt skollagen ska rapporten fånga det som är relevant för just Sundbybergs vuxenutbildning. För att kunna värdera rapporten har studerandevolymer och ekonomi granskats utifrån den reviderade verksamhetsplanen enligt budget 2004. Den påverkan ett fritt val har på individ, kvalitet, kommunal organisation och ekonomi ska kommenteras.

Genom att ta del av både offentliga och privata partsinlagor ska rapporten fånga olika vinklingar i synsättet på ett fritt val. Fördelar och nackdelar med en egen vuxenutbildning kontra vuxenutbildning hos annan huvudman belyses. Även möjligheter och risker med ett fritt val inom vuxenutbildningen ska belysas.

Rapporten ska även beröra det som påverkar flyktingars introduktion i samhället och speciellt den utbildning de har rätt till.

Rapporten ska sammanfattas i en slutsats med rekommendation till nämnden om ställningstagande baserat på resultatet av rapporten.

4 KOMMUNENS ANSVAR

Kommunens ansvar för den kommunala vuxenutbildningen regleras i Skollagens 11kap.

Kommunal vuxenutbildning ska genomföras i följande skolformer (SL11. §§1-2):

- **Grundläggande vuxenutbildning** (SL11. §§ 8-16)
Kommunen ansvarar för att ge kommuninnevånare, som från och med andra kalenderhalvåret det år de fyller 20 år och som så önskar, utbildning upp till den nivå som normalt uppnås i grundskolan om de saknar de färdigheter som normalt uppnås i grundskolan.
- **Gymnasial vuxenutbildning** (SL11. §§17-20)
Kommunerna ska erbjuda gymnasial vuxenutbildning med en strävan att svara upp mot efterfrågan och behov. Kommunen ska informera om möjligheterna för vuxenutbildning och verka för att vuxna deltar i undervisningen. Varje kommuninnevånare är behörig att delta i utbildning från och med andra kalenderhalvåret det år denne fyller 20 år det år då utbildningen startar och om personen är bosatt i landet.
- **Påbyggnadsutbildning** (SL11. §§17-20)
För påbyggnadsutbildningar gäller samma bestämmelser som för den gymnasiala vuxenutbildningen. Men för behörighet gäller även slutförda studier på ett nationellt program eller likvärdig utbildning. (Sista utbildningsstart augusti 2004)
- **Särvux** (SL12. §§1-14)
Kommunen ska sträva efter att motsvara behov och efterfrågan på Särvux från och med det år han fyller 20 och har slutfört utbildning i gymnasiesärskolan om personen är bosatt i landet.
- **Svenska för invandrare (Sfi)** (SL13. §§1-13)
Kommunen är skyldig att se till att Sfi erbjuds personer från och med andra kalenderhalvåret under det år denne fyller 16 år samt är bosatt i kommunen och saknar grundläggande kunskaper i svenska språket och samhället

5 PRIORITERADE GRUPPER

I förordningen om kommunal vuxenutbildning (SFS 2002:1012) står att om antalet platser är mindre än antalet sökande till en kurs ska företräde ges till den som har störst behov, definierat som:

- har kort tidigare utbildning
- behöver utbildningen för planerad eller pågående yrkesverksamhet eller står inför yrkesval
- behöver utbildningen för att komplettera ett reducerat program från gymnasieskolan eller för annan behörighetskomplettering
- ska kunna fullfölja studier som den sökande har påbörjat enligt upprättad studieplan

Utbildningspolitiken för vuxna går ut på att alla vuxna ska erbjudas möjlighet att utvidga sina kunskaper och utveckla sin kompetens i syfte att främja personlig utveckling, demokrati, jämställdhet, ekonomisk tillväxt, sysselsättning samt en rättvis fördelning.

6 SUNDBYBERGS VUXENUTBILDNING

Sundbybergs vuxenutbildning tillgodoser i hög grad behovet av att ge "en andra chans". Dels genom att hjälpa ungdomar och vuxna som hamnat i en återvändsgränd och dels för att främja en social integration.

Inom **grundläggande vuxenutbildning** ger förordningen redan idag alla möjlighet till fritt val.

Gymnasial vuxenutbildning används av många för att komplettera och höja gymnasiebetyg samt få behörighet till högre studier. Denna konkurrenskomplettering är rent taktisk och relativt vanligt förekommande. Detta anses av **Högskoleverket** som ett missförhållande. Nya antagnings-bestämmelser kommer troligen att införas i samband med införandet av nya gymnasieskolan år 2007 (SOU 2004:29).

För ett antal kurser finns avtal om **samarbete med Ekerö och Solna**. Avtalet tillåter kommuninvånare att fritt söka avtalade kurser inom dessa tre kommuner. Detta har gett tillgång till ett utökat kursutbud för de studerande. Dessa tre kommuner har även överenskommit om ett gemensamt pris per gymnasiepoäng.

De **Påbyggnadsutbildningar** (PU) som är riksrekryterande medger att vuxna redan idag kan söka fritt till dessa utan att först inhämta hemkommunens godkännande. Sista utbildningsstart aug 2004.

Sundbybergs vuxenutbildning genomför relativt omfattande **Sfi utbildningar**. De senaste åren har antalet studerande ökat i Sundbyberg. För att korta ned väntetiden för start har därför antalet Sfi kurser utökats våren 2004. Väntetiden för start som nybörjare är nu mellan 0-4 veckor. Även kurs för alfabetisering erbjuds från januari 2004. Sundbybergs vuxenutbildning planerade i budget 2004 att genomföra **Sfa kurser** (Svenska för akademiker). På grund av bristande elevunderlag kommer dock inte Sfa kurser att startas. Istället startas på gymnasienivå en lokal kurs i vårdsvenska.

All **Särvux** utbildning köps idag från utbildningsförvaltningen i Stockholms stad.

Vuxna i Sundbyberg kan idag söka fritt till de **Kvalificerade yrkesutbildningar** (KY) som erbjuds. KY utbildningar finansieras helt genom statsbidrag. Inga KY utbildningar genomförs dock för tillfället inom Sundbybergs vuxenutbildning. Det finns ett värde i att kommunens vuxna får chansen att genomgå yrkesinriktade utbildningar som inte direkt är förberedande för högskola. Enligt en färsk utvärdering gjord av **Institutet för Arbetsmarknadspolitiska Utvärderingar** har mer än åtta av tio som genomgått KY utbildning fått arbete efter sin examen. Sundbybergs vuxenutbildning arbetar därför med att ta fram underlag för ansökan att starta nya KY utbildningar.

7 HELTIDSTUDERANDE OCH EKONOMI ENLIGT REVIDERAD BUDGET 2004 – ÖVERSIKT

Sundbybergs Vuxenutbildning	Egna vuxna i egen utbildning	Budgeterad kostnad 2004 (tkr)	Externa vuxna i egen utbildning	Budgeterad kostnad 2004 (tkr)	Egna vuxna hos annan huvudman	Budgeterad kostnad 2004 (tkr)	Externa intäkter	Kommunbidrag	Statsbidrag
Grundläggande vux	42	-1 000	8	-200	25	-1 000	200	2 000	0
Gymnasial vux	119	-2 589	94	-2 035	44	-1 600	2 400	724	3 100
Påbyggnadsutbildning	4	-197	43	-2 122	31	-3 500	2 548	3 500	0
Svenska för invandrare	180	-2 656	30	-400	0	0	400	2 506	150
Gemensamt	0	-4 076	0	0	0	0	46	4 030	0
Särvux	0	0	0	0	9	-400	0	400	0

Intäkter och kostnader inom Distans- och vägledningscentrum är ej medtagna i sammanställningen.
Antalet studerande uttryckt i heltidsstuderande. Intäkter och kostnader uttryckt i tkr.

8 KOMMUNERNAS SYN PÅ FRITT VAL

Kommunerna i Stockholmsregionen har i begränsad omfattning valt att konkurrensutsätta verksamheter inom vuxenutbildning.

Erfarenheter i Stockholmskommuner ger vid handen att införande av ett fritt val måste åtföljas av:

- en grundläggande policy och ett strategiskt beslut om att inte detaljstyra individers utbildningsval
- ett samarbetsavtal med godkänd utbildningsanordnare
- en prissättning för egen och extern utbildning enligt samma principer och som följer individen
- en viss egenproduktion i botten
- att kvalitetskontroll genomförs även på externa utbildningsanordnare

9 SKOLVERKETS SYN PÅ FRITT VAL

Skolverket hävdar i rapport 238 (2003) att det för kommunernas ekonomiska tillväxt, sysselsättningen och för den enskilda individen är viktigt med en fungerande vuxenutbildning.

Likvärdighet i tillgång och innehåll samt kvalitet inom det offentliga skolväsendet för vuxna, med ett minskat statsbidrag till kommunerna efter Kunskapslyftet, behöver nog följars och stödjas.

Kunskapslyftet medförde en kraftig ökning av deltagandet i vuxenutbildning. Under de senaste åren har volymen sakta sjunkit och stabiliserats på en nivå som kommunerna tror att vuxenutbildningen kommer att ligga på alternativt med en ytterligare minskning. En undersökning som **Statskontoret** gjorde år 2002 visar att flera kommuner talade om neddragningar av vuxenutbildningen. Undersökningen visar också att tillgången till ett flexibelt studieutbud och till flexibla studier för individerna i de undersökta kommunerna varierade relativt mycket. Ambitionerna var höga hos de besökta kommunerna, även om de hade nått mer eller mindre långt för att uppfylla uppsatta mål.

Enligt Skolverket är ett väl fungerande studiestödssystem en väsentlig förutsättning för möjligheten att kunna delta i vuxenutbildning. Med utgångspunkt i att öka incitamenten för enskilda att söka sig till utbildning bör studiestödssystemet göras mer differentierat och samordnas för att bättre kunna svara mot vuxnas behov. Det nuvarande regelverket för studiefinansiering är inte tillräckligt avpassat för ett flexibelt lärande för vuxna och harmonierar inte med intentionerna för det livslånga lärandet.

Skolverket har ingen principiell syn på det fria valet men indikerar ändå när det gäller målinriktade högutbildade invandrare att det finns stora fördelar med att förlägga Sfi till högskolemiljö.

10 INDUSTRIFÖRBUNDETS SYN PÅ FRITT VAL

Industriförbundet (1999) har i en studie granskat fyra kommuners erfarenheter av att utsätta verksamhet för konkurrens. Samtliga granskade fyra kommuner anser sig kunna uppvisa positiva resultat. Industriförbundet är själva övertygade om att konkurrens leder till ökad välfärd och främjar ekonomi och kvalitet samt ger en ökad mångfald. Industriförbundet konstaterar att kommunens åtagande att tillhandahålla vuxenutbildning måste åtföljas av en fungerande kvalitetskontroll vare sig verksamheten bedrivs i egen regi eller köps av annan utbildningsanordnare. Industriförbundet visar stort intresse av att den offentliga sektorn tillhandahåller en utbildning som ger individer den kunskapsbas och den flexibilitet som är av betydelse för svensk industri och svenska företag.

Industriförbundets slutsats i sin granskning är att konkurrensutsättning bör vara en långsiktig och genomtänkt strategi och inte grunda sig på att uppnå kortsiktig effekt.

11 SVENSKT NÄRINGSLIVS SYN PÅ FRITT VAL

Svenskt Näringsliv (2002) förordar i sin partsinlaga ett fritt val för att få en bättre offentlig sektor. De vill framför allt peka på de möjligheter som ligger i en fruktbar samverkan mellan ökad makt för individen, den offentliga sektorns fördelningsambitioner och privat produktion. De anser att om dessa möjligheter utnyttjas skulle samhället kunna få både en bättre fungerande välfärdsproduktion, mer nöjda medborgare och ett mer livskraftigt näringsliv. Det fria valet måste dock kopplas till ett enhetligt system för kvalitetssäkring av både privata och offentliga utförare skulle kunna ge bättre förutsättningar för individer att välja rätt utbildningsanordnare.

Visionen av en framtid med utvecklade system med fritt val bör, enligt Svenskt Näringsliv, ge medborgaren en större makt över den utbildning som har den största betydelsen för dennes välfärd. Med ett fritt val skulle medborgaren i stor utsträckning själv kunna bestämma vem som skall vara utförare av utbildningen. Samspelet mellan berörda individer och professionella utförare skulle även kunna stärka välfärden.

Sammanfattningsvis hävdar Svenskt Näringsliv att en gemensam och offentlig skattefinansiering av vuxenutbildningen är grunden för ett fritt val. Ingen ska kunna ställas utanför systemet till följd av bristande betalningsförmåga.

12 KSLs SYN PÅ FRITT VAL

Kommunförbundet Stockholms Län (KSL) har påbörjat sin medverkan i en utredning som syftar till att förstärka den kommunala vuxenutbildningen i Stockholmsregionen.

Målet är att utredningen ska belysa samordningsfördelar vid ett eventuellt införande av en gemensam vuxenutbildningsregion. Utredningen genomförs inom ramen för den Regionala Utvecklingsplanen för Stockholmsregionen (RUFs). Enligt direktiven ska möjligheten att införa ett fritt val inom vuxenutbildningen undersökas med ambitionen att på sikt göra Stockholm till EN vuxen-utbildningsregion. Detta skulle kunna ge underlag för flera specialiseringar av vuxenutbildningen, ökad regional rörlighet och stärkt konkurrens mellan olika utbildningssamordnare. Avsikten är således att pröva dagens gymnasiemodell även inom vuxenutbildningen.

Förslaget ligger väl i linje med de ökade ambitioner som uttrycks av riksdag och regering när det gäller vuxenutbildningens roll i det livslånga lärandet samt utbildningsreformens ökade anpassning till individens önskemål, behov och förväntningar

Aktivitetmålen i RUFs handlingsprogram är:

- att undersöka förutsättningarna att skapa en gemensam vuxenutbildningsregion
- att skapa system för samordnad intagning inom vuxenutbildningen

Resultatmålet är då formulerat som:

- att öka utbudet av vuxenutbildning till lägre kostnad för länets kommuner

Effektmålen har formulerats till:

- att öka de vuxenstuderandes möjligheter att välja olika utbildningsprogram
- att öka kommunernas förutsättningar att möta behoven bland vuxenstuderande
- att stimulera utbudet av vuxenutbildning

Resultatet av RUFs utredningen ska kunna resultera i att Stockholmsregionens kommuner i samarbete med KSL finner samarbetsformer för en gemensam vuxenutbildningsregion med ökad grad av fritt val.

13 VUXENUTBILDNING I EGEN REGI

Fördelar med en egen vuxenutbildning

- Flexibilitet och följsamhet utifrån kommuninvånarnas önskemål
- Prioriterade grupper kan beviljas att studera hos annan huvudman
- Närhet till utbildning för vuxna som behöver komplettera brister i sin grundutbildning
- Den egna organisationen kan prioritera satsningar på de resurssvaga grupperna
- Egen utbildning med studieförberedande program
- God flexibilitet i samarbete med distanscenter, flera intag per termin.
- Stort utbud av kurser som bedrivs på kvällstid och med möjlighet till självstudier på distans
- Goda resurser för att arbeta uppsökande mot nya grupper och individer som är i behov av vuxenutbildning

Nackdelar med en egen vuxenutbildning

- Vid minskade elevtal blir de fasta kostnaderna höga

För kommunernas ekonomiska tillväxt, sysselsättningen och för den enskilda individen är det viktigt med en fungerande vuxenutbildning. Likvärdighet i tillgång och innehåll samt kvalitet inom det offentliga skolväsendet för vuxna, med ett minskat statsbidrag till kommunerna efter Kunskapslyftet, behöver nog följas och stödjas.

Kunskapslyftet medförde en kraftig ökning av deltagandet i Sundbybergs vuxenutbildning. Under de senaste åren har volymen sakta sjunkit och för att stabiliseras på en nivå som idag motsvarar efterfrågan och budgetramar.

Förutsättningen för vuxenutbildning i egen regi bygger på att nuvarande organisation fortlöpande går att anpassa så att flexibiliteten ökar och ett faktiskt behov tillgodoses till en för kommunen lägre kostnad på lång sikt.

14 VUXENUTBILDNING HOS ANNAN HUVUDMAN

Fördelar med att införa ett fritt val:

- Vuxna kan få tillgång till ett större utbud
- Den egna organisationen kan koncentrera sig på uppsökande och utåtriktad insatser
- Genom samverkan med ett garanterat utbud i ett större sammanhang kan kostnaden hela tiden anpassas till efterfrågan och politiska prioriteringar

Nackdelar med att införa ett fritt val:

- Längre resväg för dem som söker sig till annan utbildningsanordnare
- Kompetens för undervisning försvinner från kommunen
- Det kan uppstå motsatsförhållande mellan vinstsyfte och god utbildning

Förutsättningen för ett fritt val inom vuxenutbildningen bygger på att det går att säkerställa att den egna organisationen får tillräckliga resurser för att fånga det faktiska utbildningsbehovet och därmed ge en för kommunen lägre kostnad på lång sikt.

15 FLYKTINGINTRODUKTION I SUNDBYBERG

Det är en kommunal skyldighet att erbjuda invandrare från och med andra halvåret de fyller 16 år grundläggande kunskaper i svenska språket och om det svenska samhället. Varje kommun ska aktivt rekrytera behöriga studerande till Sfi och motivera dem att delta i utbildningen.

Kommunen ska i samarbete med arbetsförmedlingen verka för att undervisningen så snart som möjligt kan kombineras med sådan arbetsplatsorientering eller sådant förvärvsarbete som ger Sfi studerande möjlighet att träna sig i att tala svenska.

Ett fritt val för flyktingar och andra nyanlända invandrare skulle kunna vara ett sätt att snabbare få människor med utländsk bakgrund att bli aktiva medborgare i det svenska samhället. Det skulle kunna minska risken för passivitet och bidragberoende och öka förutsättningarna till egen försörjning på arbetsmarknaden.

Undervisning för en elev med rätt till Sfi ska vara kostnadsfri och finnas att tillgå inom tre månader givet att det inte finns särskilda skäl. Sfi är en flexibel skolform – eleverna kan påbörja och avsluta utbildningen när som helst under året. Sfi studerande kan vara mycket olika varandra vad gäller ålder, utbildningsbakgrund, erfarenheter, språkkunskaper, hälsa och studiemål. Inom Sfi finns ungdomar och pensionärer, professorer och analfabeter, människor med krigsskador, funktionshindrade, människor som är nyanlända och deltagare som varit länge i Sverige. Detta gör att Sfi lärare behöver ha en mycket bred kompetens och en kompetensutveckling som omfattar mer än svenska som andraspråk. De nya kursplanerna som trädde i kraft vid årsskiftet 02/03 möjliggör en individanpassad och flexibel undervisning och innebär ett stöd för en Sfi utbildning i samarbete med andra aktörer. **Skolverket** bedömer dock att kommunernas Sfi ansvariga inte ensamma kan stå för att utveckla Sfi undervisningen enligt de nya kursplanerna. Sfi undervisning i kombination med t ex yrkesutbildning eller praktik kräver insatser från andra myndigheter och organisationer.

Regeringen planerar en riktad kompetensutveckling av lärare i Sfi i form av distansundervisning med stöd av ny teknik under 2004 och 2005 som en förberedelse inför en kommande Sfi reform.

16 FRITT VAL TILL VUXENUTBILDNING FÖR FLYKTINGAR

Det får anses viktigt att bryta de mönster som kan uppstå för många flyktingar med risk för passivitet, utanförskap från arbetsmarknaden och långvarigt beroende av bidrag. Ett fritt val för vuxna invandrare kan ge ökade möjligheter men ställer samtidigt större krav på att ta ansvar för sin egen situation. Ansvariga myndigheter talar om att sätta individen i fokus och få in fler aktörer i introduktionen och svenskundervisningen. Ett system med fritt val skulle kunna ge förutsättningar för att uppnå sådana mål och öppna för fler resultatriktade aktörer.

Vid ett eventuellt införande av ett fritt val till vuxenutbildning för flyktingar har Sundbybergs vuxenutbildning att bevaka alla de möjligheter som står till buds för att erhålla bidrag och ge ekonomiskt stöd till vuxenstudier.

Sundbybergs vuxenutbildning har hög kvalitet inom den egna Sfi utbildningen. Andelen studerande som erhållit betyget G efter 18 månaders studier är 58 % att jämföra med 42 % i landets storstäder och 52 % i landets småkommuner. Studieresultaten inom Sfi har uppmärksammats vilket medfört att invandrade vuxna, bosatta i andra kommuner, i allt högre grad sökt möjligheten att få genomgå sin Sfi utbildning i Sundbyberg. Deras hemkommuner godkänner dock inte detta i dagsläget.

I en del kommuner anlitas studieförbund, folkhögskolor eller privata utbildningsanordnare för genomförandet av Sfi. Det anses idag vara för kostnadskrävande att genomföra en helt individ-anpassad Sfi utbildning.

17 SÄRVUX

Antalet kommuner som erbjuder särvox har minskat något. Skolverkets uppmaning till kommunerna, att säkerställa att de som efterfrågar plats också ska erbjudas särvoxutbildning, verkar sammantaget inte ha givit någon effekt. Effekter av det riktade statsbidraget kan ännu inte spåras.

År 2004 genomgår nio Sundbybergare särvoxutbildning hos annan utbildningsanordnare. Finansiering av dessa sker helt utan statsbidrag.

18 INDIVIDFOKUS

Med utbyggda system för fritt val inom gymnasial vuxenutbildning och svenska för invandrare sker en förskjutning av besluten från den kommunala nämnden till den enskilde individen. Olika utbildare och utbildningar kan jämföras för ett beslut om vilken utbildning som passar bäst för individen.

Frågan om fritt val inom vuxenutbildningen är inte en fråga om offentlig eller privat verksamhet. Kärnfrågan är istället vem som skall bestämma över innehållet i utbildningen och vem som skall bestämma över vilken som ska utföra utbildningen. Vid ett helt fritt val ska individen själv kunna välja om han ska utbildas i en kommunal vuxenutbildning eller hos en extern utbildare. Skatterna betalar men det är den berörda medborgaren som väljer. Genom att ge större makt åt individen ökar också kvalitetskraven. Den utbildare som inte tillmötesgår individens krav antas få färre studerande och kan därmed i slutändan bli tvungen att upphöra med sin verksamhet och ge plats åt någon annan. Detta inträffade i hög grad vid införandet av Kunskapslyftet i jakten på statsbidrag. På motsvarande sätt kan givetvis den utbildare, kommunal eller privat, som tillgodoser kraven väl, utöka sin verksamhet.

Ett fritt val skulle kunna stimulera en utbildare att vara ännu mer lyhörd för individens krav och att vara mer effektiv i sin användning av resurser. Mer uppmärksamhet kommer att riktas mot de berörda individerna. Den stärkta fokuseringen på individernas behov skulle kunna ge bättre kvalitet och mer valuta för skattepengarna.

Inom ramen för Sundbybergs vuxenutbildning sker ett samarbete mellan de båda enheterna för vuxenutbildning och distans- och vägledning i syfte att ta fram individanpassade behovsanalyser i samråd med arbetsförmedling, myndigheter och näringsliv.

19 KVALITETSPÅVERKAN

Flera studier visar att den konkurrens som ett fritt val skapar höjer kvaliteten i undervisningen. Harvardforskaren Caroline M. Hoxby (1994) undersökte effekterna av ett friare skolval med ökad konkurrens mellan offentliga skolor i USA. Hon visade att elevernas prestationer ökade och kostnaderna för utbildningen minskade när antalet skolor som kunde väljas på ett bekvämt avstånd från hemmet ökade. Bradely m fl (1999) studerade effekterna av det friare skolvalet som infördes i England 1988. Resultatet från denna studie går i samma riktning som Hoxbys, ju högre konkurrensen var i termer av antalet skolor i ett visst område desto högre var kvaliteten i undervisningen.

Det visade sig också att kvaliteten på olika skolor blev jämnare när konkurrensen ökade, vilket är ett tecken på att konkurrensen pressar upp kvaliteten mest i de skolor som presterar sämst. I Sverige genomförde M Bergström och F Sandström (2001) en studie av sambandet mellan antalet fristående skolor i en kommun och kvaliteten på de offentliga skolorna. Efter att ha kontrollerat relevanta bakgrundsvariabler fann de ett kvarstående samband mellan förekomsten av fristående skolor och högre betyg i de kommunala skolorna. Ett system med fritt val och konkurrens skulle enligt genomförda studier kunna innebära förbättrad kvalitet men det finns också farhågor och risker förknippade med ett nytt sätt att organisera och styra verksamheten efter ett fritt val.

20 MÖJLIGHETER MED INFÖRANDE AV ETT FRITT VAL

Den nya form av inflytande för den enskilde medborgaren som ett fritt val kan ge är en viktig anpassning till de förändringar som skett i Sverige under de senaste 30-40 åren. Sverige är inte längre ett likformigt land och en rad livsstilar och kulturer samexisterar sida vid sida. Utbudet av information är ofantligt. Subkulturer utvecklas och människor från andra kulturer utgör en allt större del av samhället. Inom utbildningsområdet kommer dessa förändringar att få konsekvenser.

Att som alternativ till fritt val införa ett system med konkurrens genom upphandlingar kan ge en väntan på upp till tre år innan en utbildare får utsätta en annan för konkurrens. De extra resurser och den kompetens som krävs för att ta del av ett omfattande upphandlingsunderlag skulle kunna undvikas med ett system med fritt val. Ett fritt val kan stimulera till fler utbildare vilket ökar mångfalden och konkurrensen. Med fler utbildare kan valmöjligheterna öka och kvaliteten förbättras.

I ett läge med fritt val kan kommunen och förvaltningen i högre grad koncentrera sig på att stimulera och uppmuntra till vuxenstudier samt att följa upp kvalitet och ekonomi.

21 RISKER MED INFÖRANDE AV ETT FRITT VAL

Principer för ekonomisk ersättning inom vuxenutbildning är idag inte odiskutabla. Kommunen har vuxna individer med särskilda behov. Det kan, utifrån samhällets krav, vara individer med bristande grundkunskaper hos t.ex. invandrade vuxna personer med annan etnisk bakgrund. Prioritering enligt förordningens krav måste följas (Se punkt 5 ovan).

Det är viktigt att de utbildningsanordnare som ingår i systemet tar emot alla sökande på villkor som inte leder till att "russin plockas ur kakan". Det måste det finnas möjlighet att ta hänsyn till sociala faktorer eller andra individuella behov. Risken för att en utbildare väljer bort sökande får inte finnas. När det inte medför några särskilda tillägg i anslagen för att ta emot resurskrävande individer kan det försvaga deras situation och de riskerar att drabbas av ett Svarte Petter-spel kring sina behov.

Ett ensidigt införande av fritt val kan i värsta fall ge motsatt effekt och leda till ofrihet, där sökande till olika utbildningar inte kan antas. Risken finns även att utbildningar kan tendera att splittras på flera utbildningsanordnare där gruppstorlekarna då bli så små att utbildningar inte kan startas.

22 ADMINISTRATIVA KOSTNADER VID ETT FRITT VAL

För att det skall vara möjligt för vuxna individer att välja fritt inom vuxenutbildningen måste det finnas alternativ. För att valet skall kunna förverkligas måste det finnas en kapacitet hos olika utförare att ta emot ytterligare studerande. Detta förutsätter ett visst mått av överkapacitet hos de utbildningsanordnare som erbjuder utbildning. Kritiker av system med fritt val påpekar att detta fördyrar utbildningen eftersom de fasta delarna av verksamhetens kostnader inte kan optimeras i förhållande till antalet studerande. Kostnader som är förknippade med överkapacitet måste begränsas och vägas mot de vinster som ett system med fritt val kan ge.

Kostnaden för överkapacitet kan ställas mot kostnaden för att individer i ett system utan överkapacitet och valmöjligheter inte ger den lösning som bäst motsvarar deras önskemål. Att studerande hamnar i fel lokaler kan i många fall vara ett större problem än att lokalerna är där det inte finns några studerande. Tomma lokaler i skolor som studerande valt bort borde bekymra i mindre grad än studerande som tvingas vara i lokaler de inte vill vara i. Av kommunen krävs det ett administrativt arbete för att hantera ett system med fritt val. Detta merarbete kan eventuellt motverkas av ett minskat administrativt behov på andra håll. Sammanfattningsvis måste dock konstateras att det är svårt att med säkerhet avgöra om ett system med fritt val totalt sett innebär högre eller lägre administrativa kostnader.

23 PERSONALPÅVERKAN I SUNDBYBERG VID INFÖRANDE AV FRITT VAL

Ett fullständigt införande av fritt val kommer att medföra att berörd personal blir övertalig. En betydande andel av personalen inom Sundbybergs vuxenutbildning har lång anställningstid i och det finns inte vakanser inom annan verksamhet för att lösa övertaligheten. Totalt är motsvarande 28,1 heltidsresurser verksamma inom komvux. Av dessa är motsvarande 19,6 anställda som lärare och 3,5 engagerade som externa utbildningskonsulter.

Personalkategori	Antal heltidsresurser
Skolledning och adm. personal	5,0
Lärare	23,1
- därav utbildningskonsulter	3,5

24 EKONOMISK PÅVERKAN I SUNDBYBERG VID INFÖRANDE AV FRITT VAL

I ett system med fritt val krävs en behovsrelaterad överenskommen ersättning där individen kan ses som en intäkt och därmed blir en positiv tillgång för både privata och kommunala utbildare. I stället för att avvisa ointressanta vuxenstudierande kan man uppnå en situation där olika utbildare tävlar om att få ta emot den sökande.

De ekonomiska konsekvenserna av ett införande av fritt val inom vuxenutbildningen är mycket svåra att uppskatta. Det skulle vara möjligt att belysa ett antal scenarier men osäkerheten i vilka scenarier som är relevanta ger vid handen att det inte är meningsfullt att detaljstudera dessa i dagsläget.

25 EN FRAMTID MED ÖKAD OMFATTNING AV FRITT VAL INOM VUXENUTBILDNINGEN

En framtida med ökad välfärd och med ökat individuellt inflytande genom fritt val inom vuxenutbildningen kan inte åstadkommas enbart genom beslut om fritt val inom varje enskild sektor. Det behövs en regional infrastruktur för fritt val som kan tillhandahålla relevant information som grund för valet.

Ett regionalt system för kvalitetskontroll kan ligga till grund för *offentliga rankinglistor* mellan olika vuxenutbildningar. Förebilden för detta kan t ex vara de nyckeltal som Sundbyberg sammanställer i årliga kvalitetsredovisningar. Öppen redovisning mellan olika regionala utbildningsanordnare bör finnas tillgänglig inför ett fritt val. Där kan framgå slutbetyg i olika ämnen, betygspoäng, resultat på nationella och kommunala prov samt resultat från elevenkäter.

Om ett fritt val inom vuxenutbildningen genomförs måste ett nytt bidragssystem införas. Bidragets storlek skulle kunna bestämmas av den specifika utbildningen och studieresultatet. Bidraget bör vara detsamma oavsett utbildningsanordnare. Ett fritt val kan öka anpassningen av utbildningsplatser i enlighet med individuell efterfrågan och samhällets behov. Erfarenheten visar att system där planeringen av resurser och utbud sker centraliserat ofta kan leda till felsatsningar som omväxlande medför perioder av köer och perioder av överkapacitet. I en konjunkturkänslig verksamhet som vuxenutbildningen, där antalet sökande svänger kraftigt beroende på situationen på arbetsmarknaden, kan ett mer decentraliserat system med fritt val ha fördelar.

26 FRITT VAL - ETT POLITISKT STÄLLNINGSTAGANDE

Sammantaget pekar många partsinlagor och subjektiva uppfattningar i rapporter och utredningar på att fördelarna med införande av ett fritt val skulle kunna vara större än nackdelarna. Det är lätt att påverkas av den demokratiska grundtanken i ett fritt val där man gärna förstorar fördelarna eftersom det i alla avseenden fokuserar på att tillfredsställa medborgares/individens unika behov.

Trots alla positiva synpunkter för ett fritt val och oro för vad ett fritt val kan medföra så är införande av fritt val ändå i första hand ett principiellt politiskt ställningstagande.

27 KOMMUNENS SYN PÅ FRITT VAL - SLUTSATS

Eftersom det i dagsläget är svårt att göra ekonomiska beräkningar för olika scenarier av fritt val inom Sundbybergs vuxenutbildning kan det finnas anledning att känna en viss oro över kostnadsutvecklingen vid ett för snabbt införande. Mycket talar för att ett införande av fritt val inom vuxenutbildningen kräver samordning där huvuddelen av kommunerna i Stockholmsregionen kommer överens om spelreglerna. Det är ogörligt att få enhetlighet kring inriktningar, intagning och prissättning om inte en hög grad av samverkan genomförs. En gemensam vuxenutbildningsregion är en process som ännu inte prioriterats inom KSL. Enhetliga principer för beräkning av kostnader inom vuxenutbildning saknas idag. Att vara positiv till ett fritt val betyder inte att man okritiskt kan vara positiv till den kostnad som följer, särskilt som det kan vara svårt att avgöra om det resulterar i kostnadsminskningar eller kostnadsökningar

En sammanfattande slutsats måste bli att det får anses som olämpligt att ensidigt införa fritt val i Sundbyberg om Stockholmsregionens övriga kommuner inte ger den möjligheten. Ett ensidigt införande av fullständigt fritt val bör inte genomföras utan ytterligare samordning med övriga kommuner i Stockholmsregionen.

Frågan om ett fullt utvecklat system för fritt val inom Sundbybergs vuxenutbildning bör därför ytterligare behandlas i samverkan med KSL.

REFERENSER

- *Hoxby, Caroline M* (1994) - "Do private schools provide competition for public schools"
- *Industriförbundet* (1999) - "Konkurrensutsättning"
- *Bergström F* och *Sandström M* (2001) - "Konkurrens bildar skola"
- *Riksdagen* (SFS 2002:1012) - "Förordning om kommunal vuxenutbildning"
- *Svenskt Näringsliv* (2002) - "Kundval – för en bättre offentlig sektor"
- *Utbildningsförvaltningen i Stockholm* (2002) - "Kvalitetsredovisning"
- *Regionplanekontoret Landstinget* (2003) - "Insatser för kompetens och FoU i Stockholmsregionen – 2003"
- *Statskontoret* (2003:10) - "Kommunernas ansvar för vuxnas lärande"
- *Oxelösunds kommun* (2003) - "Långsiktig plan för gymnasieskolan och gymnasial vuxenutbildning"
- *Skolverket* (2003) - "Rapport 238"
- *Institutet för Arbetsmarknadspolitiska Utvärderingar* (2003) - "Utvärdering av Luleå tekniska Universitet"
- *Johanna Möllerström* (2003 §119) - "Motion väckt på fullmäktiges sammanträde 2003-04-28"
- *Gymnasie- och kompetensnämnden* (2003) "Skrivelse 2003-09-10"
- *Gymnasie- och kompetensnämnden* (2003 § 57) "Protokoll 2003-09-25"
- *Robert Falck* (2003) - "Svar på Johanna Möllerströms motion 2003-12-08"
- *Helene Hellmark Knutsson* (2003) - "Kommunstyrelsens skrivelse till nämndens förvaltningschef 2003-12-18"
- *Utbildningsdepartementet* (SOU 2004:29) - "Tre vägar till den öppna högskolan"
- *Gymnasie- och kompetensförvaltningen i Sundbyberg* (2004) - "Reviderad internbudget"
- *Länsstyrelsen* (2002) "Regional Utvecklingsplan för Stockholmsregionen – RUF 2001"