

Godkänd av Utbildningsberedningen 2009-04-23

Regionalt handlingsprogram för vuxenutbildningsregionen i Stockholms län

1 Inledning

Kommunerna i Stockholms län har i dokumentet ”Överenskommelse om att skapa en vuxenutbildningsregion i Stockholms län” kommit överens om att tillsammans skapa en vuxenutbildningsregion.

Vuxenutbildningsverksamhetens villkor förändras kontinuerligt till följd av omvärldsförändringar vilket kräver anpassningsberedskap. Samtidigt leder ett påbörjat samarbete till att fler möjliga samverkansområden framträder. Enligt Överenskommelsen ska framtida områden för samarbetet undersökas.

Arbetet inleddes med att Utbildningsberedningen i mars 2004 beslutade att uppdra åt KSL:s kansli att undersöka förutsättningarna för att skapa en gemensam vuxenutbildningsregion i Stockholms län. Kommunerna uttryckte en strävan att utveckla vuxenutbildningen regionalt.

Handlingsprogrammet har tagits fram för att samla länets kommuner i arbetet med en gemensam vuxenutbildningsregion. Utifrån detta dokument kan en fortsatt kraftfullt samverkan vidareutvecklas med utgångspunkt i individernas behov, regionens arbetsliv samt de enskilda kommunernas förutsättningar för ökad effektivitet och kvalitet i vuxenutbildningen.

2 Vuxenutbildningsregionens syfte och mål

Mål och syfte med arbetet kring en vuxenutbildningsregion finns uttryckta i Överenskommelsen.

Syftet med en vuxenutbildningsregion är att länets medborgare skall ha tillgång till ett brett utbildningsutbud inklusive infrastruktur och att dessa skall ha en kvalitativ nivå som lever upp till arbetslivets, högskolans och samhällets kompetenskrav. Samarbetet i regionen skall stimulera såväl en pedagogisk kvalitativ utveckling som ett optimalt resursutnyttjande där både utbildningsanordnare i kommunal och enskild regi ingår.

Målet är att skapa ett långsiktigt samarbete kring en vuxenutbildningsregion i Stockholms län.

Godkänd av Utbildningsberedningen 2009-04-23

Delmålen är:

- Att säkerställa ett gemensamt utbud med stödfunktioner (infrastrukturen) för länets medborgare.
- Att optimera resurser för utbildning genom samverkan kring administration och information/kommunikation.
- Att stärka kommunernas samarbete i kontakter med externa aktörer.

2.1 Utgångspunkter

Viktiga utgångspunkter för arbetet med en gemensam vuxenutbildningsregion är:

- vuxenutbildningen är en viktig del i regionens kompetensförsörjning.
- den enskilde medborgarens förmågor och kunskaper ska tillvaratas.
- utbildning och infrastruktur erbjuds och utformas utifrån individens och arbetslivets behov.
- tillgängligheten av och möjligheten till vuxenutbildning är likartad för hela regionen.
- det livslånga, livsvida och flexibla lärandet kan stimuleras och modeller och metoder kan utvecklas genom samverkan.
- vuxenutbildningarna i kommunerna ses som mötesplatser för lärande, mäklare mellan behov och efterfrågan och motor för utveckling och tillväxt vilka tillsammans ger noder i ett större länsregionens utbildningssystem.
- vuxenutbildningen skall ha hög pedagogisk kvalitet, tillämpa studieformer som svarar mot de studerandes olika behov och förutsättningar samt utnyttja nya verktyg för lärande i samverkan.
- de delregionala kommungruppernas arbete tas tillvara och förs vidare genom länets arbete med en vuxenutbildningsregion och omvänt förs arbetet i vuxenutbildningsregionen vidare till de delregionala grupperingarna och lokalt genom arbetsgruppernas representanter.

3 Vuxenutbildningsregionens samarbetsformer

Samarbetet leds av en styrgrupp, genomförs av arbetsgrupper och beslutas politiskt inom KSL och i respektive kommun (se bilaga 1). KSL's utbildningsberedning styr och följer kontinuerligt arbetet, utbildningsberedningen sorterar under KSL's styrelse. KSL har därutöver återkommande möten med kommundirektörerna och kommunstyrelseordförandena. Styrgruppen är sammansatt av förvaltningschefer och har till uppgift att leda arbetet. Arbetsgrupperna

Godkänd av Utbildningsberedningen 2009-04-23

bemannas huvudsakligen av vuxenutbildningens rektorer. I grupperna utförs det konkreta arbetet och uppgifterna fördelas inom dem på respektive kommun.

Förvaltningschefer för vuxenutbildningen samt vuxenutbildningens rektorer inbjuds regelbundet till gemensamma möten. Frågan om vuxenutbildningsregionen finns också kontinuerligt med på förvaltningschefsmötena (skolchefsmöten) som KSL har löpande.

En gång i halvåret inbjuder utbildningsberedningen AU från respektive kommuns utbildningsförvaltning eller motsvarande till presidiummöten för diskussion och förankring.

KSL's kansli samordnar arbetet.

Samarbetet inkluderar alla skolformer inom vuxenutbildningen. De olika samarbetsområdena konkretiseras efter noggrann analys i samverkansavtal/överenskommelser allt efter frågans art.

4 Vuxenutbildningsregionens gemensamma uppgifter

Vuxenutbildningens utbud omfattar svenska för invandrade (sfi), grundläggande vuxenutbildning, gymnasial vuxenutbildning, påbyggnadsutbildning och sårvux. Vuxenutbildningens infrastruktur innefattar bl.a. vägledning, validering, samverkan och studie- och arbetsmarknadsinformation.

Utbildningarna genomförs både i kommunens egen regi och upphandlad/auktoriserad från fristående anordnare

Utbudet kan användas både som ny eller kompletterande utbildning och som kompetensförsörjning/ –höjning utifrån arbetsgivarnas behov.

Inledningsvis har arbetet kring en vuxenutbildningsregion koncentrerats kring områdena yrkesutbildning/validering, sfi/sfx/sas, webbplats/vägledning och kvalitet. Områdena bygger på analyser från kommunerna som framkommit vid KSL's kartläggningar. Organisationen för arbetet struktureras om utifrån förändringar i omvärld m.m. Den nya organisationen fr.o.m. vår 2009 består av tre arbetsgrupper, Utbud, Resurser och Kvalitet.

Godkänd av Utbildningsberedningen 2009-04-23

Mål för arbetet med en gemensam vuxenutbildningsregion

I bilaga 2 finns områden för arbetet på längre sikt alternativt i annat sammanhang inom KSL's verksamhet.

Mål 1 - Skapa ett gemensamt utbud av vuxenutbildning i länet

Utbildningsområden för samverkan i prioritetsordning:

1. Yrkesutbildningar
2. Sfi och sfx
3. Teoretiska utbildningar
4. Särvox

- Kartläggning av befintligt utbud.
- Gemensam analys av arbetsmarknadsläget och planering av utbildningsutbudet med arbetsförmedlingen utifrån analys- och behovsinventeringar.
- Gemensamt utbud.
- Utveckla gemensamma utbildningar, såsom smala yrkesutbildningar, svenska med yrkesinriktning, blandstudier inklusive samverkan med lärosätena, alfabetisering, säkerställa heldagsverksamhet under introduktionen.
- Gemensam utbildningsinformation.

Mål 2 - Optimera resurser

- Kartläggning av prisbilden med sikte på gemensamt pris.
- Regional gemensam upphandling med arbetsförmedlingen.
- Kartläggning av rutinerna kring hur interkommunal ersättning (IKE) tillämpas (Självkostnadspris? Medborgares flytt mellan kommuner m.m.).
- Frisök d.v.s. möjlighet för medborgarna att söka utbildning i hela länet.

Mål 3 – Utveckla ett gemensamt kvalitetssystem

- Gemensam enkät.
- Kvalitetssäkring av betyg.
- Samordning av nyckeltal och statistikrapportering.

Godkänd av Utbildningsberedningen 2009-04-23

- Samordning av observationer/inspektioner
- Mål på längre sikt inom kvalitetsområdet: Koppling till aktuell nationell och internationell forskning.

5 Samarbete

Samarbetet i vuxenutbildningsregionen, genom att kommunerna agerar gemensamt, stärker kommunernas inflytande vid kontakter med externa aktörer i frågor som rör vuxenutbildningen. Syftet med detta är att underlätta vuxnas tillgång till utbildning och infrastruktur samt att optimera resurserna. Vuxenutbildningen har en gränsöverskridande roll och utgör en del av utbildnings- arbetsmarknads-, näringslivs-, social-, kultur- och integrationspolitiken. Vuxenutbildningen har en stor betydelse i att bidra till regional utveckling och därför bör en samverkan och samsyn över politikerområdena utvecklas.

Ett utvecklingsområde kan vara att följa och stödja samarbetet och integrationen mellan vuxenutbildningen och introduktionsenheterna i kommunerna.

5.1 Externa samarbetspartner

- Med Arbetsförmedlingen behöver samarbetet stärkas kring utbildningsutbudet, den individuella studieplanen och kring arbetsmarknadens efterfråga.
- Med länsstyrelsen samarbetar vuxenutbildningsregionen kring Sfi/Sfx och kring Bransch- och yrkesarenor.
- Med fristående utbildningsanordnare kring utbildningsutbudet och kring kvalitetsarbetet.
- Med näringslivet, företagsorganisationer, branschorganisationer, arbetsgivare och fackföreningar kring Bransch- och yrkesarenor, praktikplatsanskaffning, yrkesutbildningar och validering.
- Med lärosäten i regionen genom samarbetet med Stockholms akademiska forum (StAF) kring vägledning, information och övergång till högskolan.

Förslag till tidplan

Feb 2008	Beslut i Styrgruppen om uppdrag att ta fram idéskiss till strategi
Vår 2009	Diskussion i Styrgruppen. Information på FC-möte
2009-03-31	Beslut i Styrgruppen att godkänna handlingsplanen
2009-04-23	Beslut i Utbildningsberedningen

Godkänd av Utbildningsberedningen 2009-04-23

Bilaga 1

Målområden för arbetet på längre sikt alternativt i annat sammanhang inom KSL's verksamhet.

Mål - Utveckla en gemensam webbportal (KSL)

Genomförs delvis i arbete på KSL tillsammans med gymnasierregionen. Involverade kommuner är Ekerö, Stockholm och Tyresö.

- Gemensam kursdatabas med automatisk import och export
- Gemensam projektarbetsplats för vuxenutbildningens funktionärer (KSL).
- System för en individuell utvecklingsplan (IUP)
- Ansökan via webbplatsen
- Koppling till den kommande nationella betygsdatabasen
- Statistikfunktioner
- Faktureringsmöjligheter
- Gemensam databas för kontaktytan mellan utbildare och arbetsliv där praktik- och lärlingsplatser, studiebesök, examensuppgifter mm förmedlas.
- Koppling till nationell hemsida för vägledningstillgänglighet alternativt egen/samverkan mellan regionerna om en nationell ej tas fram

Mål (KSL) - Utveckla gemensamt ITsystem

- Gemensamt administrativt IT-system för deltagare, kvalitet m.m.

Mål - Utveckla gemensamma system för validering

- Gemensam syn på validering.
- Gemensamt system för validering mot betyg med metoder som har som resultat att förkorta studietiden.
- Gemensamt system/struktur för utbudet av validering mot branschkrav.

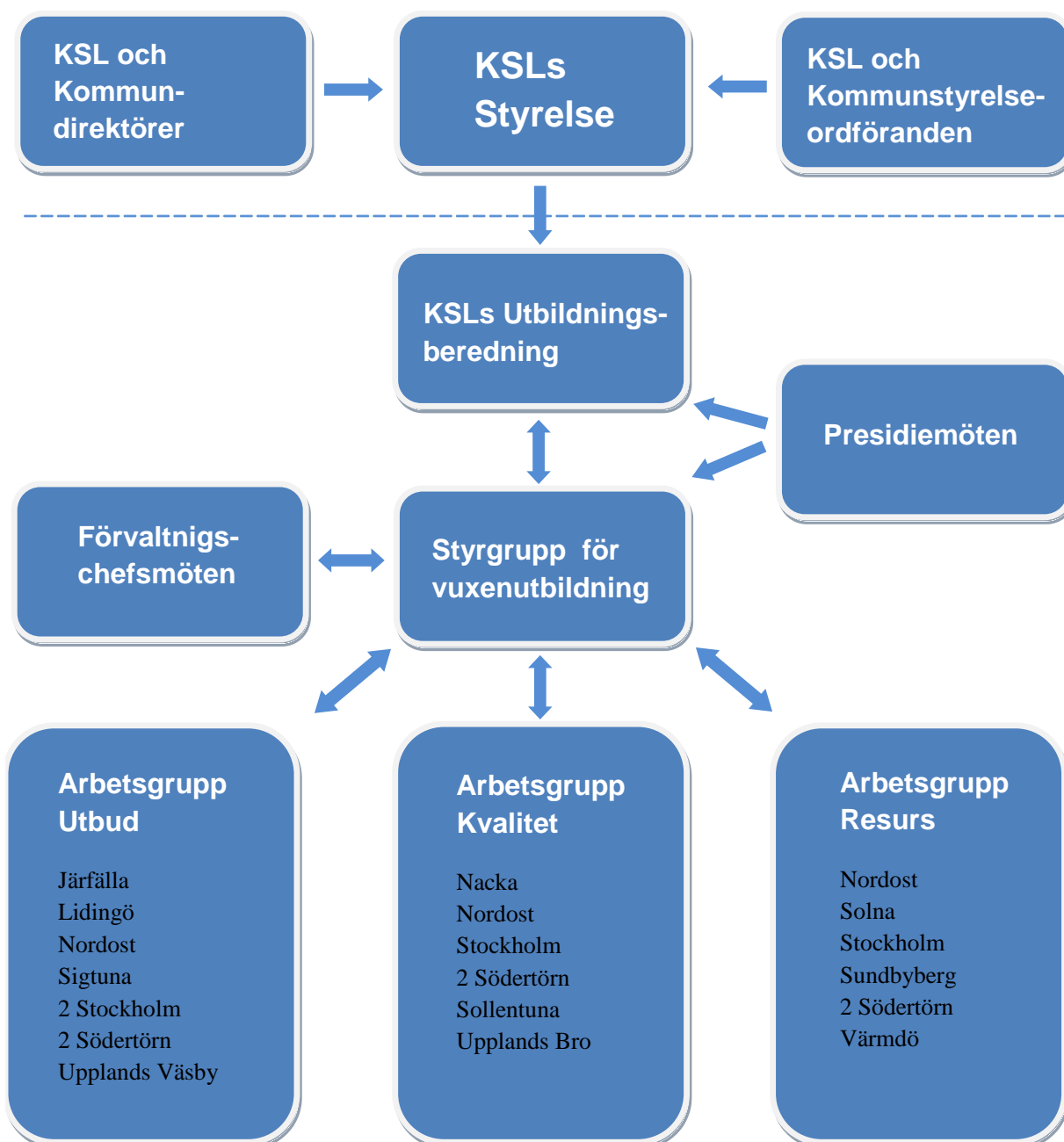
Mål (KSL) - Utveckla gemensamma metoder för vägledning

- Gemensamt tillhandahållande av tillgänglighetsjour av vägledning.
- Gemensamt utbud av vägledningsmetoder.
- Gemensamma mål för utvärdering.

Godkänd av Utbildningsberedningen 2009-04-23

Bilaga 2

Organisationsbild för vuxenutbildningsregionen i Stockholms län



Södertörn = Botkyrka, Haninge, Huddinge, Nykvarn, Nynäshamn, Salem, Södertälje och Tyresö

Nordost = Danderyd, Täby, Vallentuna och Vaxholm samt Norrtälje och Österåker