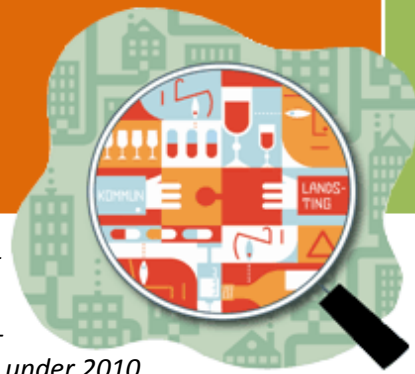


# Utvecklingen av missbruks- och beroendevården i Stockholms län

Nyhetsbrev  
nr 1/4 2010  
mars



Första nyhetsbrevet med information om utvecklingsarbetet inom missbruks- och beroendevården i Stockholms län. Kommunförbundet Stockholms län och Hälso- och sjukvårdsnämndens förvaltning planerar att skicka ut fyra nyhetsbrev under 2010.

## Policy för att förebygga och behandla missbruk och beroende

Stockholms läns landsting, kommunerna och Kommunförbundet Stockholms län, KSL har gemensamt arbetat fram "Policy för att förebygga och behandla missbruk och beroende". Policyn innehåller utmaningar och åtaganden för att förbättra samverkan, vården och stödet för dem som riskerar att bli och är beroende av alkohol och andra droger. Samtliga kommuner i länet och landstinget har antagit policyn vilket innebär att det finns politiska beslut på att utveckla den lokala missbruks- och beroendevården. Policyn utgår från Socialstyrelsens nationella riktlinjer för missbruk- och beroendevård.

## Stöd av SKL och länsstyrelsen

Stockholms län får stöd av både Länsstyrelsen och Sveriges kommuner och landsting för att utveckla länets missbruks- och beroendevård. Länet ingår i SKLs utvecklingsarbete "Kunskap till Praktik" och det regionala samrådet är styrgrupp för arbetet.

## Regionala samrådet

Ett regionalt samråd finns och bidrar till utvecklingen av hela länets förebyggande arbete och missbruks- och beroendevård. De som ingår är socialchefer som representerar kommunerna samt chefer från landstinget som representerar produktionens vårdgrenar och beställare. Representanter från Kriminalvården och Länsstyrelsen deltar vid behov. Ett sekretariat är knutet till samrådet, som består av personal från KSL och Hälso- och sjukvårdsnämndens förvaltning.

## Lokalt processtöd

Sedan hösten 2009 får 16 kommuner/stadsdelar och lokal hälso- och sjukvård i länet särskilt stöd i att stimulera utvecklingen av den lokala missbruks- och beroendevården i enlighet med policyn och de nationella riktlinjerna. De utvalda kommunerna/stadsdelarna har tillsammans med den lokala hälso- och sjukvården utsett processledare som ska leda utvecklingen. De får stöd i form av processledarutbildning och av länets koordinator. Syftet är att omsätta policyn och riktlinjerna i den praktiska verksamheten.

Med lokal hälso- och sjukvård menas i första hand lokal beroendevård men samverkan ska även involvera den lokala psykiatrin och primärvården. Kriminalvården är en annan viktig aktör.

## Fler kommuner erbjuds lokalt processtöd

Nu erbjuds övriga kommuner/stadsdelar och lokal hälso- och sjukvård möjlighet till lokalt processtöd. Erbjudandet skickas till socialcheferna i kommunerna och verksamhetscheferna inom landstinget. Kraven är att kommunen/stadsdelen tillsammans med, i första hand, beroendevården är eniga om att:

- ✓ Utse minst två namngivna processledare från sin befintliga personal som får tid och mandat att stödja den lokala utvecklingen.
- ✓ Bilda/utveckla ett lokalt samråd där chefstjänstemän ingår.



- ✓ Huvudmännen i det lokala samrådet skriver under en överenskommelse med det regionala samrådet om att gemensamt ta fram en genomförandeplan för det fortsatta gemensamma lokala utvecklingsarbetet.

Huvudmännen ska skicka en gemensam intresseanmälan till KSL senast 20 april.

### Lokala samråd

För att underlätta den lokala utvecklingen av missbruks- och beroendevården ska det finnas lokala samråd i kommunen/stadsdelen. Där ska företrädare från kommunen/stadsdelen och den lokala hälso- och sjukvårdens ledningar ingå samt Kriminalvården. Den lokala hälso- och sjukvården bör representeras av beroendevården, primärvården och psykiatrin. Det lokala samrådet ska gemensamt besluta hur implementeringen av policyn och de nationella riktlinjerna ska genomföras och vad som ska prioriteras utifrån de lokala behoven.

### Regional uppföljning år 2010

För att följa utvecklingen av länets missbruks- och beroendevård tar sekretariatet fram en länsövergripande uppföljning. Syftet är att skapa en enhetlig bild av länets missbruks- och beroendevård som gör det möjligt att årligen följa utvecklingen. Enkäter skickas till de lokala samråden eller motsvarande. Frågorna handlar om vilka som ingår i det lokala samrådet, hur samverkan fungerar och vilka prioriteringar som är gjorda under året.

I årets uppföljning kommer fokus att ligga på "Barn till föräldrar med missbruk måste uppmärksammas tidigt." (riktlinje 3 i policyn). Uppföljningen kommer att redovisas i en rapport i samband med en länskonferens hösten 2010. Rapporten kommer även att innehålla annan regional statistik från bland annat Socialstyrelsen.

### Kontakt och mer information

"Policy för att förebygga och behandla missbruk och beroende" kan beställas hos: [informationsmaterial.lsf@sll.se](mailto:informationsmaterial.lsf@sll.se), ange antal exemplar och vart de ska skickas.

Policyn går även att ladda ner från KSLs hemsida: [www.ksl.se](http://www.ksl.se) eller från Uppdragsguiden: [www.uppdragsguiden.sll.se](http://www.uppdragsguiden.sll.se)

Sekretariatet och det regionala samrådet kommer gärna till er och informerar om policyn, lokala process stödet m.m. Ni är också välkomna att höra av er med frågor och synpunkter.

Sekretariatet består av:

Karin Jacobsen  
Kommunförbundet Stockholms län  
E post: [karin.jacobsen@ksl.se](mailto:karin.jacobsen@ksl.se)  
Telefon: 08-615 94 34

Maria Andersson  
Hälso- och sjukvårdsnämndens förvaltning  
E post: [maria.andersson@sll.se](mailto:maria.andersson@sll.se)  
Telefon: 08-123 134 69

Cecilia Löfgren  
Koordinator för lokala processtödet  
E post: [cecilia.lofgren@ksl.se](mailto:cecilia.lofgren@ksl.se)  
Telefon: 073-999 61 18

### De som ingår i det regionala samrådet är:

Ulrika Wallin, KSL, Margareta Heimer, Danderyd, Bitte Davidsson, Bromma sd, Anita Brynje, Tyresö, Lars Arvidsson, Upplands Bro, Christina Häckner, Salem, Conny Gabrielsson, HSN, Gertrud Wahllund, HSN, Stefan Borg, SLSO beroendevård, Lena Lindén, SLSO primärvård, Christina Klintemo, SLSO psykiatri, Lotta Olmarken, MBAB privat beroendevård, Elisabeth Sundqvist, Carema privat primärvård o psykiatri.

### De som hittills beviljats lokalt processtöd är:

Norrtälje, Vallentuna, Österåker, Täby, Danderyd, Vaxholm, Lidingö, Huddinge, Salem, Södertälje, Ekerö, Skarpnäck, Enskede-Årsta-Vantör, Farsta, Bromma, Kungsholmen och lokal hälso- och sjukvård i respektive kommun/stadsdel.